

広報

もみや

6

No.30

2009年
平成21年6月1日発行



平成21年6月号の主な内容

- 環境月間・地球温暖化対策への取り組み
- 平成20年度下半期財政公表
- 平成21年度行政区長・連絡員を紹介

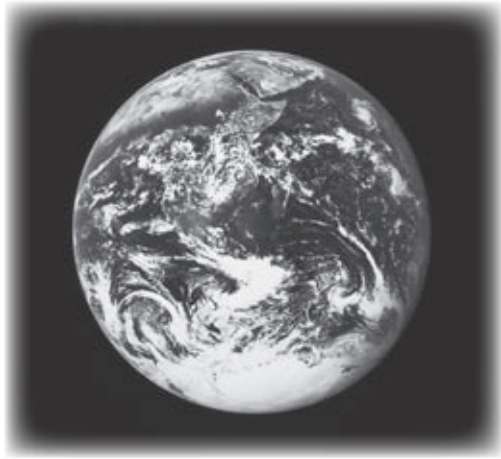
糠沢小学校の田植え

5月18日に糠沢小学校の2年生と5年生が学校近くの田んぼで田植えを行いました。

子どもたちは泥に足を取られながらも、慣れない田植えを楽しんでいました。

6月は環境月間です

6月5日は「環境の日」



できることから

始めてみませんか？

広報もとみや5月号で、本市環境基本計画の策定についてお知らせしましたが、今月号から環境基本計画の内容を少しずつ取り上げていきたいと思います。今回は、6月の環境月間にあわせて、地球温暖化対策への取り組みやオゾン層保護対策への取り組みについて取り上げます。

身近なことから、できることから始めることが、地球環境への負荷の少ないまちづくりの第一歩になります。

■地球温暖化対策への取り組み

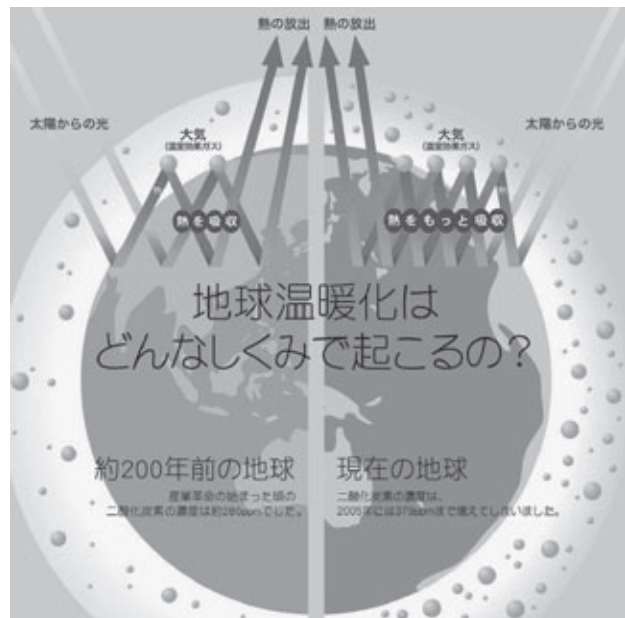
地球温暖化は、二酸化炭素(CO₂)、メタンなどの温室効果ガスの濃度が高まることで温室効果が強まり地上の気温が上昇する現象です。観測記録によると、地球の平均気温は、19世紀半ばから上昇し続け、20世紀中に0.74度上昇しました。

IPCC(気候変動に関する政府間パネル)からは、2100年までの間に1・1度～6・4度、平均気温が上昇するという予測も報告されています。気温の上昇に伴い、海水の熱膨張と氷河などが溶けることで、地球の平均海面は、18～59センチ上昇すると予測されており、海抜が低い国などでは、国そのものが消滅してしまうという危険にさらされています。

地球温暖化を止めるには、大気中の温室効果ガスを安定させる必要があります。対策としては、石油などの化石燃料の使用を控えたり、森林などの吸収源を保全していくことが必要となります。

●温室効果ガスと地球温暖化のメカニズム

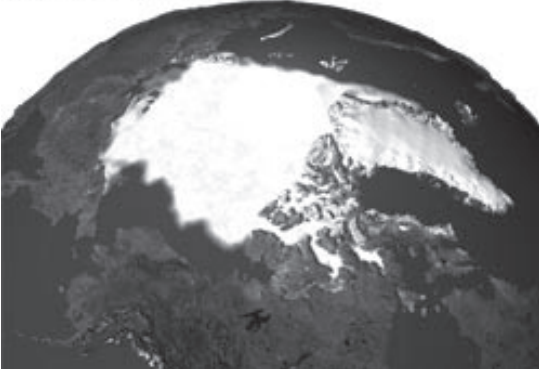
地球温暖化の原因は、温室効果ガスといわれる二酸化炭素(CO₂)やメタンなどのガス濃度が高まり、太陽熱を吸収することで、平均気温が上がるとされる。人間の産業活動が活発になったことや、土地利用の変動も地球温暖化の要因とされる。



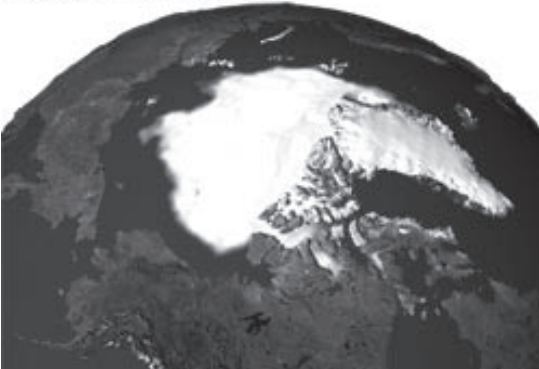
全国地球温暖化防止活動推進センターウェブサイトより
(<http://www.jccca.org/>)

▼溶ける北極・・・ここ数10年では、40%減少しています。

Sea Ice Minimum 1979



Sea Ice Minimum 2005

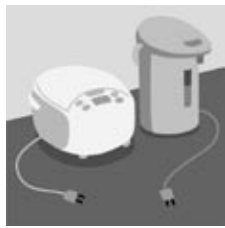


NASAホームページ内「Visible Earth」より
(<http://visibleearth.nasa.gov/>)

取り組みの目標 エネルギーの合理的、効率的利用が図られ省エネルギー型のライフスタイルが実践されている。

目標達成のための指標 1人1日1kgのCO₂を削減する。

地球温暖化対策のために私たちにできることは…



▼**ジャーの保温を止める**
ポットやジャーの保温は利用時間が長いと多くの電気を消費します。

年間約34kgのCO₂削減
年間約1,900円の節約



▼**シャワーを1日1分、家族全員が減らす**
身体を洗っている間、お湯を流しっぱなしにしないようにしましょう。

年間約69kgのCO₂削減
年間約7,100円の節約



▼**冷房の温度を1度高く、暖房の温度を1度低く**
カーテンを利用して、太陽光の入射を調整したり、クールビズやウオームビズを取り入れ冷暖房の設定温度を工夫しましょう。

年間約33kgのCO₂削減
年間約1,800円の節約



▼**待機電力を50パーセント削減する**
主電源を切りましょう。長時間使わないときは、コンセントを抜きましょう。

年間約39kgのCO₂削減
年間約1,900円の節約



▼**買い物袋（マイバック）を持ち歩く**
レジ袋を削減するためにも、マイバックを持って買い物をお願いします。

年間約58kgのCO₂削減



▼**1日5分間のアイドリングストップを行う**
駐車や長時間停車するときは車のエンジンを切りましょう。

年間約60kgのCO₂削減
年間約3,400円の節約

全国地球温暖化防止活動推進センターウェブサイトより (<http://www.jccca.org/>)

オゾン層保護対策への取り組み

私たちの地球には、絶えず太陽から紫外線が降り注いでいます。紫外線は、強力なものになると生物のDNAを傷つけ、皮膚がんや白内障を引き起こす有害な光線です。この有害な紫外線から私たちを守っているのが「オゾン層」です。

しかし、このオゾン層が世界各地で薄くなっているという事実が観測により明らかになりました。南極上空では、オゾン層の厚さが半分程度までになっており、オゾンホール（オゾン層の穴）が出来たとの報告もあります。

オゾン層を破壊した原因は、フロンという物質です。大気中に放出されたフロンに特定の強い紫外線があたると、フロンは分解され塩素原子を放出し、オゾンを次々に分解してしまいます。

このような事態を防ぐためには、これ以上のフロン放出を止めることが大切です。現在は、塩素原子を含まない代替フロンの利用が進んでいま

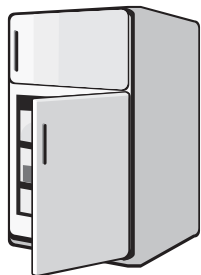
すが、フロンの製造や利用を止めたとしても、今までに大気中に放出されたフロンによってオゾン層の破壊は進行するので、元の状態に戻るには50年以上もの年月を要すると考えられています。

▼**取り組みの目標**
フロン類の適正回収、処理が実践されている。

私たちにできること…

▼フロンを確実に回収するため、不要となったエアコン、冷蔵庫、自動車などは、関係法令に基づき適正に処分します。

▼エアコンなどを購入する際は、ノンフロン製品または地球温暖化等への影響の少ない製品を購入します。



～CO₂削減 ライトダウンキャンペーン～ 《出来ることから・・・コツコツと！》

環境省では、6月21日と7月7日の両日、夜8時から10時までの2時間、全国のライトアップ施設や各家庭のあかりを一齐に消灯していただく、ライトダウンを呼びかけていきます。地球温暖化を考えるきっかけとして、皆様のご家庭でも、ぜひご協力ください。

実施日：6月21日(日) ブラックイルミネーション（夏至の日）
7月7日(火) セタライトダウン（クールアースデー）



◆**問い合わせ先**
生活安全課
環境保全係

(☎ 内線114)

平成20年度予算下半期の執行状況

本宮市の

財政

公表

本宮市では、「本宮市財政状況の作成及び公表に関する条例」に基づき市の財政を公表し財政に対するご理解とご協力をいただいています。

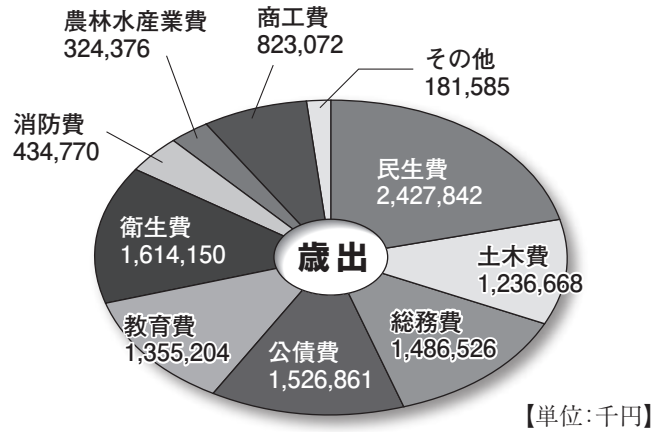
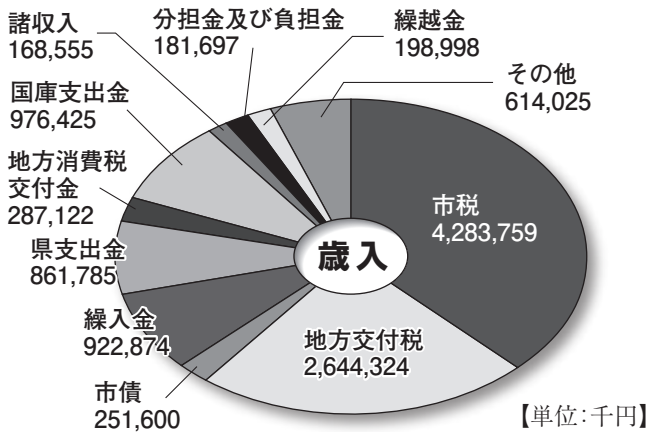
皆さんから納めていただいている税金などの収入はどのくらい入っているのか、また、そのお金はどのように使われているのか、下半期（10月1日～3月31日）の財政状況がまとまりましたので、お知らせいたします。

◆問い合わせ先
財政課 財政係

(☎内線2300)

●一般会計

平成20年度の一般会計は、当初予算117億856万7千円（内繰越額5,556万7千円）でスタートしましたが、上半期に2億1,854万1千円増の補正を行い、下半期に定額給付金、複合施設整備基金積立金、財政調整基金積立金、白沢総合支所建築工事費、まちづくり交付金事業水道工事負担金などの補正増、本宮小学校改築工事費、国民健康保険基盤安定負担金、複合施設建設工事費などの補正減を行った結果、10億1,768万3千円増となり、下半期の予算の累計は129億4,479万1千円（内繰越額5,556万7千円）で当初比約10.6%の増となりました。



〈歳入〉

予算現額……129億4,479万1千円
収入済額……113億9,116万4千円
収入率……88.00%

〈歳出〉

予算現額……129億4,479万1千円
支出済額……114億1,105万4千円
執行率……88.15%

一時借入金の現在高 10億円

市債の状況 (未償還元金)

【単位：千円】

項目	金額
総務債	421,548
民生債	28,255
衛生債	19,848
農林水産債	490,680
商工債	3,000,000
土木債	2,567,883
公営住宅債	138,021
消防債	102,506
教育債	2,287,604
災害復旧債	37,776
その他	4,263,816
計	13,357,937

基金の状況

【単位：千円】

項目	金額
財政調整基金	1,223,475
その他特定目的基金	1,200,795
地域振興基金	26,719
地域福祉基金	410,565
緑化基金	81,018
ふるさと水と土保全基金	20,986
道路愛護基金	10,000
庁舎建設基金	183,767
教育施設準備積立基金	3,729
商工振興基金	10,086
本宮市文化スポーツ振興基金	17,170
本宮小学校建設基金	121,791
複合施設整備基金	294,582
子ども基金	10,176
農業振興基金	10,206
計	2,424,270
土地開発基金	59,991

債務負担行為の状況

(利子及び事務費含む) 【単位：千円】

項目	金額
道路・街路	98,111
学校	10,431
社会福祉	370,943
農林水産	388,429
その他	490,799
計	1,358,713

●特別会計

特別会計の当初予算は、73億4,536万2千円でしたが、上半期に1億6,160万9千円増、下半期に2億5,299万5千円減の予算補正を行いましたので、累計は72億5,397万6千円となりました。

歳入

【単位：千円 %】

会計名	予算現額	(内繰越分)	収入済額	(内繰越分)	収入率
国民健康保険	2,932,990	0	2,635,041	0	89.84
事業勘定直営診療所	107,159	0	92,550	0	86.37
老人保健	317,726	0	323,207	0	101.73
介護保険	1,554,236	0	1,451,278	0	93.38
保険事業	6,294	0	6,863	0	109.04
介護サービス事業	232,713	0	214,604	0	92.22
後期高齢者医療	1,236,688	0	1,040,621	0	84.15
公共下水道事業	50,148	0	50,353	0	100.41
農業集落排水事業	687,534	0	688,233	0	100.10
工業用地造成事業	126,242	0	125,776	0	99.63
工業用地資産運用事業	2,246	0	2,244	0	99.91
住宅団地造成事業	7,253,976	0	6,630,770	0	91.41
合計					

歳出

【単位：千円 %】

会計名	予算現額	(内繰越分)	支出済額	(内繰越分)	執行率
国民健康保険	2,932,990	0	2,654,063	0	90.49
事業勘定直営診療所	107,159	0	93,845	0	87.58
老人保健	317,726	0	293,347	0	92.33
介護保険	1,554,236	0	1,393,424	0	89.65
保険事業	6,294	0	3,579	0	56.86
介護サービス事業	232,713	0	209,428	0	89.99
後期高齢者医療	1,236,688	0	1,149,904	0	92.98
公共下水道事業	50,148	0	45,776	0	91.28
農業集落排水事業	687,534	0	684,869	0	99.61
工業用地造成事業	126,242	0	126,240	0	100.00
工業用地資産運用事業	2,246	0	1,276	0	56.81
住宅団地造成事業	7,253,976	0	6,655,751	0	91.75
合計					

市債の状況（未償還元金）

【単位：千円】

公共下水道事業	5,651,858
農業集落排水事業	429,947
計	6,081,805

債務負担行為の状況（利子及び事務費含む）

【単位：千円】

工業用地造成事業	8,738,501
計	8,738,501

●水道事業会計

平成20年度予算は、当初予算のうち水道事業収益は10億1,175万2千円、水道事業費用は9億395万9千円、資本的収入は8,870万4千円、資本的支出6億8,485万6千円でしたが、上半期に水道事業収益は2,500万円の減、水道事業費用は3,897万1千円の減、資本的収入は7,500万円の増、資本的支出8,136万円の増の補正を行い、下半期には、水道事業収益で1,094万7千円の減、水道事業費用で802万円の減、資本的収入で1億3,365万1千円の増、資本的支出で3,657万5千円の増となりました。

収益的収支〈取水から給水までに要する費用や水道料金収入など、営業等に係る収支〉

【単位：円】

科目	当初予算	補正予算額	予算現額	執行額	予算残額	執行率
水道事業収益	1,011,752,000	△35,947,000	975,805,000	976,295,775	△490,775	100.05%
水道事業費用	903,959,000	△46,991,000	856,968,000	828,998,785	27,969,215	96.74%

資本的収支〈企業債の借入れや水道管布設に要する経費など、資産計上に係る収支〉

【単位：円】

科目	当初予算	補正予算額	繰越額	予算現額	執行額	予算残額	執行率
資本的収入	88,704,000	208,651,000	65,800,000	363,155,000	341,252,300	21,902,700	93.97%
資本的支出	684,856,000	117,935,000	73,080,000	875,871,000	844,074,449	31,796,551	96.37%

企業債の状況（元金）

【単位：円】

資金名	期首残高	当年度償還額	当年度借入額	未償還残高
資金運用部	3,074,546,756	184,952,456	70,100,000	2,959,694,300
公営企業金融公庫	581,728,404	36,404,228	61,400,000	606,724,176
市中銀行	666,300,000	175,982,665	74,600,000	564,917,335
計	4,322,575,160	397,339,349	206,100,000	4,131,335,811

平成21年度 本宮市の行政区長・行政連絡員の方を紹介します

「お世話になります」

4月14日にサンライズもとみやにおいて、行政区長会議が開催され、行政区長への委嘱状交付が行われました。また、市からは財政状況、重点事業などの説明を行いました。

行政区長、連絡員の皆さんは、市と市民の皆さんとのパイプ役としてご協力いただきありがとうございます。市からの回覧や配布物を届けていただくことや、各種募金、各種委員の推薦などをお願いし、まちづくりの推進役となっていたただくこととなります。

今年度の行政区長・行政連絡員のみなさんをご紹介します。



▲行政区長を代表して委嘱状の交付を受ける本宮1区の高橋さん

地区名	行政区名	役職	氏名	
本宮	10区	連絡員	古宮敏重	
		連絡員	小野タミ子	
		連絡員	安斉一徳	
	11区	区長	吉澤克也	
		連絡員	松井則夫	
		連絡員	遊佐智之男	
		連絡員	佐藤敏男	
		連絡員	大内喜衛和	
		連絡員	増子寿和久	
		連絡員	飯田正行	
	12区	区長	宮崎泰志	
		連絡員	国分和男	
		連絡員	小浜勇一	
	13区	連絡員	小川隆司	
		区長	遠藤武男	
		連絡員	山内勝利	
	14区	連絡員	大野善光	
		区長	安部松一	
		連絡員	長尾憲治	
	青田	向沢池	区長	橋本俊雄
			区長	遠藤範子
花掛		区長	遠藤秋男	
		連絡員	矢吹浩一	
戸内池		区長	伊藤昭五郎	
		区長	荒明房喜	
開墾		区長	武藤秀幸	
		区長	遠藤一八	
孫市		区長	後藤林良夫	
		区長	清水豊	
荒井	下館	区長	長谷川徳伊	
		区長	伊藤健一	
	三本松第一	区長	遠藤晃弘	
		区長	津守英彦	
	三本松第二	区長	矢吹武	
		区長	北澤吉幸	
	青田原	区長	清田英夫	
		区長	五百川泉夫	
	まゆみヶ丘	区長	本渡邊	
		連絡員	佐久間祐一	
沢田	区長	内海敦		
	区長	椎根博幸		
五百川第二	区長	本泉春		

地区名	行政区名	役職	氏名
本宮	1区	区長	高橋正司
		連絡員	橋本喜里
		連絡員	福本政彦
		連絡員	高橋正彰
	2区	連絡員	坂下行雄
		区長	村山喜久次
		連絡員	国分英明
		連絡員	木津正博
	3区	連絡員	橋本山一
		区長	渡辺初子
	4区	連絡員	安藤正光
		区長	畠山晴男
		連絡員	小島健男
		連絡員	坂田龍治
	5区	連絡員	小沼貞彦
		連絡員	二階堂茂
		区長	笠原宏男
		連絡員	菊田広道
	6区	連絡員	田崎正純
		連絡員	国野一彦
		連絡員	渡辺智夫
		連絡員	安斎クニ
	6区荒町	区長	小山宏
		区長	渡辺正夫
	6区愛宕	連絡員	伊藤功一
		連絡員	堀川明久
	6区館町	区長	兼谷晴皓
		区長	伊藤順宏
	7区	連絡員	鈴木茂充
		連絡員	菅野達夫
8区	連絡員	菅野真樹	
	連絡員	佐藤繁志	
	連絡員	安斎孝功	
	連絡員	加藤康一行	
9区	区長	伊藤信啓	
	連絡員	佐藤藤二	
	連絡員	伊藤藤満	
9区東	区長	熊坂巧	
	連絡員	川名六郎	
10区	連絡員	安斉弘	
	区長	後藤省一	
	連絡員	渡辺佐内	
	連絡員	渡斎藤正春	

地区名	行政区名	役職	氏名
和田	1 区	区長	高橋 宗孝
	2 区	区長	原田 実
	3 区	区長	吉田 広一
	4 区	区長	石橋 昭生
	5 区	区長	石橋 和広
	6 区	区長	石川 信得
	7 区	区長	石邊 正作
	8 区	区長	石上 弥作
	9 区	区長	伊藤 成章
	10 区	区長	三瓶 洋一
	11 区	区長	五十嵐 永次
	13 区	区長	村上 直樹
	糠沢	1 区	区長
2 区		区長	渡辺 博美
3 区		区長	山本 茂
4 区		区長	遠藤 良巳
5 区		区長	武田 光政
6 区		区長	三瓶 道夫
7 区		区長	嶋原 兼男
8 区		区長	武田 康英
9 区		区長	長瀬 則之
白岩	1 区	区長	渡邊 一郎
	2 区	区長	鈴木 哲彌
	3 区	区長	天野 幸雄
	4 区	区長	渡邊 光一
	5 区	区長	國分 守一
	6 区	区長	渡邊 栄一
	7 区	区長	幸田 真明
	8 区	区長	石川 徳一
	9 区	区長	小椋 かつ子
	10 区	区長	鈴木 顕二
長屋	1 区	区長	渡邊 清徹
	2 区	区長	佐原 勲
	3 区	区長	渡邊 君雄
	4 区	区長	菅野 正広
	5 区	区長	伊藤 義正
稲沢	1 区	区長	渡邊 幸徳
	2 区	区長	渡辺 豊
	3 区	区長	渡邊 幸夫
	4 区	区長	渡辺 正隆
	5 区	区長	小杉 新太郎
	6 区	区長	大内 幹雄
	7 区	区長	佐藤 正巳
松沢	1 区	区長	三瓶 裕昭
	2 区	区長	飛田 栄
	3 区	区長	三瓶 義衛

地区名	行政区名	役職	氏名	
荒井	五百川第二	連絡員	田中 宏明	
	五百川第二	連絡員	渡邊 義二	
仁井田	瀬戸川団地	区長	鈴木 千賀子	
		連絡員	高野 竜昭	
	1 区	区長	橋本 善壽	
	2 区	区長	渡邊 一男	
	3 区	区長	外山 典之司	
	4 区	区長	渡邊 隆司	
	5 区	区長	渡邊 淳一	
	6 区	区長	佐藤 恵一	
		連絡員	佐藤 幸吉	
	7 区	区長	松山 捷成	
		連絡員	白銀 勝男	
高木	野内	連絡員	野内 洋子	
		連絡員	吉村 明正	
	8 区	区長	安宅 勝男	
	9 区	区長	高橋 薫	
	10 区	区長	角田 剛	
	11 区	区長	舟山 明	
	第1 区	区長	菊田 一	
	第2 区	区長	菅井 広治	
	第3 区	区長	日下部 勝英	
	第4 区	区長	紺野 博文	
	第5 区	区長	北澤 光雄	
岩根	もとみや台	区長	久保 恒義	
		連絡員	富樫 勝美	
		連絡員	佐久間 昌弘	
	関下	丹野	連絡員	丹野 俊一
			連絡員	西間 木秀
			連絡員	根本 高巖
		下町	区長	根本 高司
中町		区長	橋本 紀雄	
上町		区長	山崎 敏雄	
羽瀬石		区長	橋本 信浩	
下樋・梅原		区長	菅田 新一	
表矢沢		区長	星 昇	
入矢沢		区長	遠藤 次男	
池ノ入	みずきが丘	区長	舟橋 正二	
		連絡員	鈴木 英明	
		連絡員	鈴木 幹男	
		連絡員	鈴木 知明	
		連絡員	松本 知夫	
		連絡員	安齋 根和	
関下	下関下	区長	國分 一雄	
		区長	河野 平夫	
	上関下	区長	遠藤 力夫	

県下一斉クリーンアップ作戦

7月5日(日) 午前6時～

きれいで快適な環境づくりのため、今年も県下一斉クリーンアップ作戦が行われます。各町内会等を中心に河川、住宅周辺、公園、道路などの清掃活動にご協力ください。

なお、回収物は、資源物・焼却物・埋立物などに分別して、指定収集日に各地区のごみステーションに出すよう、ご協力をお願いします(回収物は当日回収しません。)

また、午前8時までに参加人員と不法投棄物(粗大ごみ等)の報告を下記までお知らせください。小雨決行、荒天の場合は翌週7月12日(日)に延期となります。延期の場合は、防災行政無線によりお知らせいたします。

◆問い合わせ先 生活安全課 環境保全係(☎内線114) / 白沢総合支所 市民福祉課 生活環境係(☎内線522)

今秋2つの施設がオープン

白沢総合支所と複合施設の工事が進んでいます

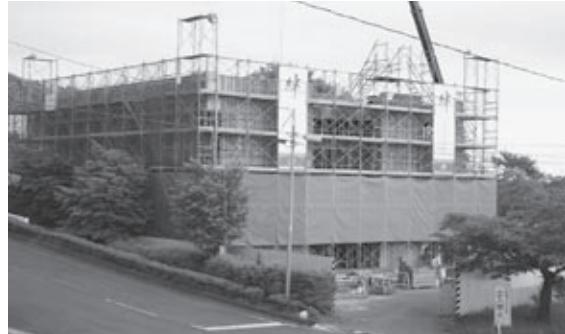
今年の秋の完成を目指して、市の2つの施設の工事が進んでいます。白沢総合支所は10月中旬、(仮称)複合施設は10月1日オープンの予定です。今回は工事の進捗状況をお知らせします。



▲(仮称)複合施設(本宮字千代田地内)

■建築主体工事	61パーセント
■電気設備工事	55パーセント
■機械設備工事	39パーセント
全体	55パーセント

(5月13日現在)



▲白沢総合支所(白岩字堤崎地内)

■建築主体工事	24パーセント
■電気設備工事	15パーセント
■機械設備工事	24パーセント
全体	22パーセント

(5月14日現在)

こんな施設です!

<1階>

●健康増進広場

総合健診や乳幼児健診など各種健診の会場となるほか、健康増進のための講演会の開催、健康体操等の軽運動、200人規模の会議室としても利用できます。

●子育てサロン

屋内遊び場(大型遊具などを設置)として親子が遊びを通してふれあいを深めることができます。また子どもを見守りながら、保護者同士の憩いと情報交換の場所にもなります。小さい乳幼児と安全に遊んだり、子どもの相談もできます。

●多世代交流部門

イベント交流広場(市民の交流やテレビ等によるイベント開催)、メディアコーナー(ビデオ上映、資料の作成、小会議等)、市民交流ラウンジ(市民の交流や打合せ、学習等)、健康コーナー(ヘルストロン、健康チェック)カフェコーナーなどが設置されます。

<2階>

調理実習室・工芸工作のできる広場・小中会議室・和室・事務室・社会福祉協議会事務室が設置されます。

◆詳しくは、募集案内をご覧ください◆

10月1日オープン予定の(仮称)複合施設は、市民の皆さんの健康増進、子育て支援、多世代交流と、3つの機能の連携を目的とする施設です。みんなに親しまれ、愛着のもてる施設となりますよう、皆さんから「愛称」を募集します。ふるってご応募ください!!

募集

複合施設は、子どもからお年寄りまで、市民が気軽に集い、憩い、語らう施設です

◆応募資格

・本宮市内に住所を有している方

・市内に通勤または通学している方

◆応募期間 6月1日(月)～30日(火)

◆応募方法

郵送、応募箱、持参、電子メールのいずれかの方法で、必要事項を明記してお送りください。様式は自由です。複数の応募が可能ですが、1通につき1点です。

※応募箱および応募用紙付きの募集案内を、市役所、白沢総合支所、中央公民館、

◆必要事項

・愛称(フリガナ)、愛称の意味・説明

・郵便番号、住所、氏名(フリガナ)、年齢、性別、電話番号

・職業(勤務先)または学校名(学年)

◆賞(商品券、学生の場合は図書券)

・最優秀賞(愛称として採用) 3万円

・優秀賞(2点以内) 1万円

※同一作品の応募がある場合は抽選

◆応募先・問い合わせ先

本宮市役所 複合施設開設準備室

〒969-1192

本宮市本宮字万世212

☎33-1111(内線137)

Eメール fukugou-j@city.motomiya.lg.jp

子育てサロンボランティアを募集します

この施設で、親子などの活動の見守りや親子交流活動の支援を行っていただくボランティアの方を募集しています。団体・個人どちらでも、資格の有無を問いません。募集期間：6月1日(月)～7月21日(火) ※期間後も随時受付
詳しくは、市役所 複合施設開設準備室(内線137)へお問い合わせください。

「新型インフルエンザ対策本部」を設置しました

メキシコや米国、カナダなどを中心に発生患者がみられる新型インフルエンザについて、日本国内でも、感染者が確認されたことに伴い、5月9日付けで「本宮市新型インフルエンザ対策本部」を設置しました。



今後、感染の拡大防止に向けて、状況に応じて対策を講じていきますので、市民のみなさんも手洗い・うがいや、外出時のマスク着用などを励行してください。

なお、インフルエンザのような症状（発熱・せき等）がある方は、左記窓口へ、まずは、電話でご相談ください。

●発熱相談センター

（東北保健福祉事務所内）

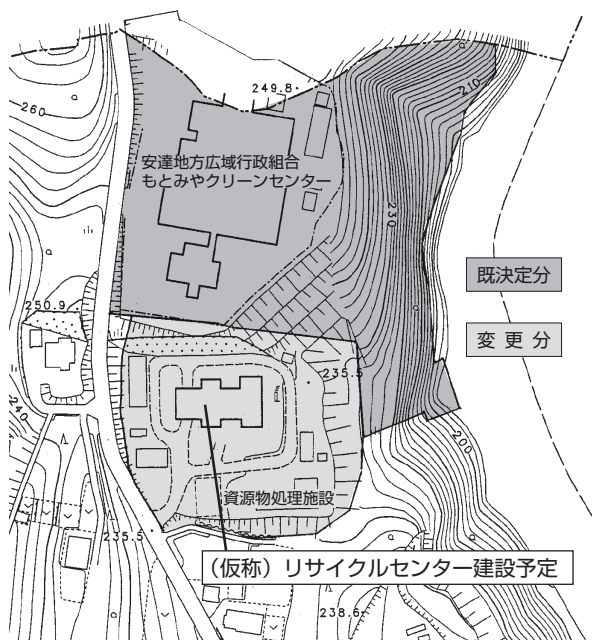
午前8時30分～午後5時30分
 ☎024-534-4108
 午後5時30分～午前8時30分
 ☎090-7668-9670

●本宮市役所 保健福祉課

☎33-1111（内線128・133）

本宮都市計画ごみ処理場の区域が変わりました

資源化施設を整備するため、旧ごみ焼却場跡地に（仮称）リサイクルセンターを建設する予定です。これに伴い、本宮都市計画ごみ処理場の面積を次のとおり変更しましたのでお知らせします。



◆問い合わせ先 建設課 都市計画係（内線147）

シリーズ

「未来に輝くまちづくり」(11)

本宮市長 佐藤嘉重



画してあります「スロー筋トレ（ゆっくり体操）」についてお話しします。

「スロー筋トレ」は、年齢に関係なく、いつでもどこでも誰でもできる、腹筋・腕立て伏せ・スクワットの3つの運動を、一日10分程度行うものです。三重県四日市市が生活習慣病の予防と改善を目的に平成16年から導入し、健康寿命の引き上げに大きな成果を上げています。四日市市の事例はNHKの番組でも紹介され、足腰の弱った高齢者が「スロー筋トレ」を実践して、北海道一周の夢を果たした

ことなどが放送されていました。たまたま、この番組を見た私は、四日市市と連絡を取り、2月下旬に訪問させていただく機会を得ました。四日市市の人口は31万3千人、本市のほぼ10倍です。昭和30年代、工業都市として飛躍的に発展する一方で、大気汚染による公害が発生しました。このような経験から、健

今月は、健康づくりの1環として、本市が新たに導入・普及を計画してあります「スロー筋トレ（ゆっくり体操）」についてお話しします。健康に対する意識が非常に高いまちと言えます。「スロー筋トレ」は、2人の医学博士が開発した運動プログラムで、科学的根拠を基にした簡単な体操です。1カ月で効果が実感でき、継続することで「健康力」がアップします。その効果は一人あたりの医療費の面においても、顕著に現われていました。

本年度、本市におきましても、この「スロー筋トレ」を導入し、市民の皆様には体験いただければと考えています。体操教室の開催など、詳しい内容は今後お知らせいたしますので、多くの皆様のご参加をお待ちしております。



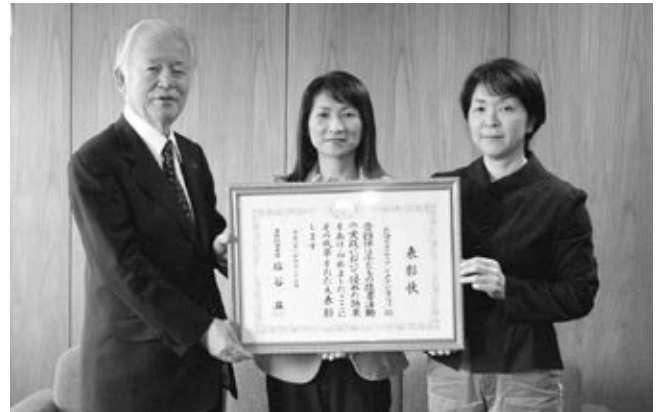
▲四日市市で取り組んでいる「スロー筋トレ」の様子

▶ 文部科学大臣表彰

【お話ボランティア『イクタン号GO』】

4月27日、お話ボランティア「イクタン号GO」の村田由美さんと塩田月子さんが市役所を訪れ、市長に文部科学大臣表彰の受賞報告を行いました。

お話ボランティア「イクタン号GO」は、平成9年11月から図書館の活動（主に児童サービスの分野）でボランティア活動を行い、地域住民の読書活動の普及・活性化に大いに貢献しているとして、4月23日に開催された子どもの読書活動推進フォーラムで、子どもの読書活動優秀実践団体として文部科学大臣より表彰されました。



市長へ文部科学大臣表彰の受賞の報告をした村田さん(中央)と塩田さん(右)。

◀ 青年国際交流事業50年 既参加青年の集いに参加 【高田宗彦さん】

青年国際交流事業50年既参加青年の集いが、天皇后陛下をお迎えして、4月20日に東京の国立オリンピック記念青少年総合センターで開催されました。内閣府の青年国際交流事業は、両陛下のご成婚記念事業として昭和34年から始まったもので、50年の節目となる今年、既参加青年の集いを開催したものです。

本宮ロータリークラブ会長の高田宗彦さん(高木字北ノ脇)は、内閣府から招待を受け、この集いに参加されました。高田さんは、昭和39年に福島県代表として交流事業に参加し、南欧・中近東に71日間派遣されました。そのときの体験談が、当時の広報もとみやにも掲載されています。



△レセプションで天皇陛下からお言葉をかけられたときに話題となったネクタイピン。45年前、男子の参加者が着けていったものです。

▼ 各種功労者知事表彰を受賞

【伊藤広勝さん】



伊藤広勝さん(和田字上明石内)は長年にわたり自発的に自宅周辺の県道沿いの清掃や植栽に取り組み、地域の道路環境美化に多大な貢献をしたとして社会奉仕功労の功績で、福島県の各種功労者知事表彰を受賞しました。

県では、毎年憲法記念日にちなんで5月3日付で県政の発展や住民福祉の向上に多大な貢献のあった方を表彰しています。

毎月19日は「食育の日」 家族そろって食事を楽しみましょう

～本宮市食生活改善推進員協議会の取り組み～

平成17年に食育基本法が施行され、平成18年3月31日には、この法律に基づき食育推進基本計画が策定されました。

基本計画では、今後、国民運動として食育を推進していくために、毎年6月を「食育月間」、毎月19日を「食育の日」と定めました。

このことから、全国の食生活改善推進員協議会においても、食育のテーマに

毎月19日は「食育の日」。

家族そろって食事を

楽しみましょう

を掲げ、住民へ食育の浸透を図る活動を行います。

本宮市食生活改善推進員協議会

でも、ポケットティッシュなどを配布し、食育推進の広報活動を実施しますので、ぜひ、おいでください。

◆ 時間

6月19日(金) 午後4時～

◆ 場所

- ・本宮駅前
- ・リオンドール本宮店
- ・シミズストア本宮店
- ・ヨークベニマル館町店

◆ 問い合わせ先

保健福祉課 健康づくり係

(☎内線136)

知っていますか？ まちづくり出前講座

好評開催中です!!

市では、市民の皆さんの集いなどに職員が出向いて、まちづくりや暮らしに役立つ情報を説明する「まちづくり出前講座」を開催しています。平成20年度は、33件の申込みがありました。開催した出前講座は、「後期高齢者医療制度」に関するものが7件、「高齢者の健康づくり」と「市のまちづくり」、「子育て」に関するものが各4件でした。今年度もすでに7件の申込みをいただいています。

◆問い合わせ先

秘書広報課 広報広聴係
(☎内線219)

■まちづくり出前講座の開催内容

▶対象団体

市内在住もしくは勤務・在学されている方で構成されたおおむね10名以上の団体

▶開催日・時間・場所

年末・年始を除く、午前9時から午後9時までの間で2時間以内となります。開催場所は、市役所から25kmの範囲であれば開催することができます。

▶申込方法

受講日の20日前までに申込書を提出してください。なお、会場の予約と会場使用料の負担は申込者となりますのでご了承ください。

■まちづくり出前講座の主なメニュー

【福祉と健康】

- 介護保険制度と高齢者の保健福祉
- みんなで介護予防を考えませんか？
- 高齢者の生きがいづくり
- 障がい者福祉を知ろう
- どうしたらいいの？「食の安全」

【子育て支援】

- 応援します！親子の健やかな成長を
- みんなで子育て！
- 食育と子どもの発達

【くらしと生活】

- こんな手口に気をつけて！
- ゴミのことを考えよう！
- 家庭でできる地球温暖化対策
- 防犯あれこれ
- 知っていますか？都市計画

【教育・文化】

- 絵本を楽しもう
- 本宮の歴史と文化財
- 安心、安全でおいしい学校給食

【市政等】

- 情報公開制度について
- こうして作られています！「広報もとみや」
- 本宮市の財政状況について
- 本宮市のまちづくり～本宮市総合計画について～
- 男女共同参画ってなに？
- パブリック・コメントってなに？
- 行政改革ってどんなことをしているの？
- 選挙のお話
- 市議会のお話
- 農業委員会の役割
- 監査委員の役割

※全てのメニューは市のホームページでご確認いただくか、担当係へお問い合わせください。また、メニューに無いものは担当係までご相談ください。



バナー広告枠

◆問い合わせ先

秘書広報課 広報広聴係
(☎内線219)

市では、市民サービスの向上と地域経済の活性化を図ることを目的に、市のホームページに企業の有料広告（バナー広告）を掲載します。広告枠は6枠で、お申込は、1月単位となり、1枠月額1万円です。広告掲載に関する事や広告の掲載を希望する企業・団体の方は、担当係までご連絡ください。

**市ホームページの
バナー広告募集中!!**

個別検診（施設検診）のご案内

【受診対象者】

① 2月に実施した意向調査で市の個別検診（施設検診）を希望された方

※ 「受診録」は、5月下旬にお送りしています。

② 本宮市に住所のある方で、受診を希望する方

【実施期間】

6月1日（月）～12月15日（火）

【受診方法】

事前に医療機関へ電話連絡をして、診療日時を確認のうえ受診してください。

【持参するもの】

「保険証」と「受診録」

■対象者と料金

種別	対象者	自己負担金	備考
特定健康診査	40歳～74歳の国民健康保険に加入している方	2,500円	心電図、眼底、貧血検査が入ります
一般健康診査	30歳～39歳、75歳 30歳以上の生活保護者の方	1,100円	
後期高齢者健康診査	76歳以上 65歳以上75歳未満で、後期高齢者医療に加入している方	無料	
生活機能評価健診	65歳以上で介護認定を受けてなく、生活機能アンケート調査の結果、健診が必要な方	無料	
がん検診	胸部検診	40歳以上の方	900円
	胃がん検診	30歳以上の方	3,600円
	大腸がん検診	30歳以上の方	400円
	前立腺がん検診（PSA）	50歳以上の男性	700円
肝炎ウイルス検診	40歳以上で受診したことがない方	500円	

年齢は、平成22年3月31日現在の年齢で対象とします。

【料金が無料となる方】

- ・70歳以上の方
- ・市民税非課税世帯の方
- ・生活保護を受けている方

■実施医療機関

機関名	所在地	連絡先	特定健診	一般健診	機能評価	高齢者健診	がん検診					肝炎ウイルス
							胃レントゲン	肺レントゲン	大腸	胃カメラ	前立腺	
本宮市国民健康保険白岩診療所	本宮市白岩字田中225-8	44-2008	○	○	○	○	○	○	○	○	○	○
(医) 慈久会谷病院	本宮市本宮字南町裡149	33-2721	○	○	○	○	○	○	○	○	○	○
(医) 辰星会柗記念病院 注：がん検診は、健康診査とセットの場合のみ実施します。	二本松市住吉100	22-3100	○	○	○	○	○	○	○	○	○	○
社会保険二本松病院 注：電話での申込は午後1時から5時の間にお願いします。	二本松市成田1-553	23-1231	○	○	○	○	○	○	○	○	○	○
(医) 渡辺クリニック	本宮市高木字高木19-6	34-3311	○		○	○						
(医) 坂本クリニック	本宮市本宮字千代田56-1	34-1188	○		○	○						
(医) 幹正会よしだ内科	本宮市本宮字一ツ屋1-1	63-2333	○		○	○						
土川内科小児科	二本松市槻木250-3	22-6688	○		○	○						
みうら内科クリニック	二本松市羽石110-6	22-5512	○		○	○						
(医) 高橋内科医院	二本松市油井字中田2-1	22-5636	○		○	○						
(医) 佐藤内科胃腸科医院	二本松市油井字八軒町54	22-0174	○		○	○						
(医) 三浦内科医院	二本松市亀谷2-208-1	23-3883	○		○	○						
(医) 外科胃腸科肛門科原医院	二本松市若宮2-162-4	23-2111	○		○	○						
ばばクリニック	二本松市油井字福岡441-2	24-7122	○		○	○						
和田医院	二本松市小浜字新町20	55-2303	○		○	○						
(医) 社団実生会土川産婦人科医院	二本松市松岡265-16	22-0035	○		○	○						
二本松市岩代国民健康保険診療所	二本松市百目木字町58	56-2461	○		○	○						
整形外科内科小林医院	二本松市根崎2-197	22-0682	○		○	○						
本田レディース・クリニック	二本松市本町1-229	22-0301	○		○	○						
(医) 博愛会東和クリニック	二本松市針道字蔵下120-1	66-2122	○		○	○						
(医) 辰星会柗病院	二本松市本町1-103	22-2828	○		○	○						
(医) 慈水会みずのクリニック	二本松市根崎1-55	23-5158	○		○	○						

※この一覧表は、予告なしに変更となる場合があります。詳細は、下記へお問い合わせください。

■問い合わせ先

区分	担当課名	電話番号
特定健康診査 後期高齢者健康診査	市民福祉課国保年金係	33-1111 (内線125)
生活機能評価健診	高齢福祉課介護保険係	33-1111 (内線120)
上記以外の検診	保健福祉課健康づくり係	33-1111 (内線133)





本宮駅利用者5,000人を目指して!

～本宮駅利用促進検討委員会を設置しました～

本宮駅利用者が年々減少していることに歯止めをかけ、一日あたりの駅利用者が5,000人以上になることを目指し、地域経済の活性化を図るため、本宮駅利用促進検討委員会を設置しました。

この委員会の役割は、駅利用者増につながる様々な方策を検討いただき、市へ提言していただくことです。市では、この提言を基に駅利用促進に効果のある事業を展開していくこととなります。

第1回の会議は5月18日に開催され、次の皆さんが委員に委嘱されるとともに、委員長に伊藤宏之さん、副委員長に米津健治さんが選任されました。

また、会議では今後の検討方針とスケジュールについて協議されました。



＜第1回会議の様子＞

【委員の皆さん】

- 伊藤 宏之さん 【委員長】
(福島大学地域創造支援センターセンター長)
- 大内 貴志さん (社)もとみや青年会議所 理事長
- 小林 大介さん (本宮市商工会青年部副部長)
- 中丸三一郎さん (本宮駅長)
- 米津 健治さん 【副委員長】 (商業・企業関係者)
- 大沼 康成さん (商業・企業関係者)
- 伊藤 芳雄さん (商業・企業関係者)
- 根本 征枝さん (商業・企業関係者)
- 武田与司弘さん (市職員)
- 宮川 里江さん (県職員)

▷委嘱状の交付を受ける
委員長の伊藤宏之さん



農用地利用改善団体を設立 ～長屋地区営農改善組合～

地区の農業振興を図り、農用地の有効利用と農業経営の改善を促進することを目的に、農用地利用改善団体「長屋地区営農改善組合」設立総会が4月24日に開催されました。

担い手となる農業者の高齢化や後継者不足、遊休農地などの課題に対応するため、地元の設立準備委員会での検討や説明会が昨年8月から進められ、地区内105戸の農家が加入し、この日設立されました。

耕作が困難になった場合などに農作業受委託などの農地の利用調整を協議し、促進する取り組みが今後進められる予定です。



中央公民館で行われた福島県人権擁護委員協議会本宮地区部会総会の席上で、福島地方事務局橋本人権擁護課長から委嘱状の交付を受

人権擁護委員を再委嘱

～お気軽にご相談ください～

本宮市の人権擁護委員に、白岩の鈴木哲弥さんが法務大臣から2期目の委嘱を受けました。任期は4月1日から3年間です。鈴木さんは、4月24日に

「本宮市の人権擁護委員の皆さん」
小野 進さん (☎333-3491)
清水マサ子さん (☎333-3798)
五十嵐住男さん (☎333-3587)
伊藤 久子さん (☎342-685)
国分八重子さん (☎443-683)
鈴木 哲弥さん (☎443-632)

- 鈴木 哲弥さん (市職員) 住所 白岩字寺内113
- 国分八重子さん (県職員) 住所 糠沢字小田部146
- 伊藤 久子さん (市職員) 住所 本宮字上町44-1
- 五十嵐住男さん (市職員) 住所 本宮字馬場74-6
- 清水マサ子さん (市職員) 住所 本宮字万世121-3
- 小野 進さん (市職員) 住所 仁井田字下ノ原40-1

〈高齢者の状況〉

	旧本宮町・ 旧白沢村の合計	本宮市
	平成12年12月	平成20年12月
65歳以上の高齢者数	6,127人	7,057人
認知症高齢者推計※	466人	536人

※高齢者数に7.6%（県が示した割合）をかけた数値。

地域包括支援センターの 認知症対策

①認知症サポーター養成講座

認知症について正しい知識を持ち、認知症の人や家族を温かく見守る応援者養成の講座です。

およそ1時間をめやすとし、5人以上の集まりであればどなたでも受けられます。

日時、場所は事前に打ち合わせを行い、地域に向いて講座を行います。

②認知症介護家族会「なごみ会」のご案内

認知症は特異な症状から介護の大変さ・難しさがあります。介護者同志集まりの中で交流や助言を行っていきます。

毎月第2月曜日（休日の場合は翌日火曜日）の午後1時30分から4時まで、中央公民館で行います。

◆申し込み・問い合わせ先

地域包括支援センター（☎内線116番）

「認知症を知り、認知症の人の暮らしを地域で支えていきましよう」
「高齢者の相談窓口」地域包括支援センターから



認知症は、以前は痴呆症と呼ばれていた誰にでも起こりうる脳の病気です。
85歳以上では、4人に1人にその症状があると言われていす。現在は170万人ですが、今後20年で倍増することが予想されています。
脳の機能が低下することで、「物忘れ」や「判断力

低下」などが起こり、他人とのコミュニケーションがとりにくくなったり、周りの状況にあわせた行動が取れず、家族が疲れきって共倒れしてしまうことも少なくありません。
しかし、本人も自分が情けなかつたり、自分が崩れていくような不安を感じたり、大

きなストレスにさらされています。
地域包括支援センターでは、「認知症になっても安心して暮らせるまちづくり」を目指し、認知症対策を行っていきます。
認知症を知り、認知症の人の暮らしを地域で支えていき

「おもいやり駐車場利用制度」が

始まります！

福島県では、平成21年7月1日から「おもいやり駐車場利用制度」をスタートします。

制度の施行に先立ち、本宮市でも6月1日から利用証の申請受付を開始します。

【制度の内容】

この制度は、車いす利用者用駐車スペース（左記マークのある駐車場）の利用適正化を図るため、対象者に県が利用証を発行し、利用者には駐車する際に利用証の掲示を求めめるものです。

このマークが
目印です！



【確認書類】

身体障がい者手帳、療育手帳、精神障がい者保健福祉手帳、介護保険被保険者証、特定疾患医療受給者証、母子健康手帳、診断書（けがの場合）

【利用方法】

駐車場を利用する際、車内に利用証を掲示します。

【利用できる駐車場】

おもいやり駐車場利用制度に協力している店舗などの駐車場（「おもいやり駐車場」の表示があります）。

【申請窓口・問い合わせ先】

▽本宮市役所 保健福祉課
☎33-11111

（内線131）

▽白沢総合支所 市民福祉課
☎44-21111

（内線520）

▽本宮市社会福祉協議会

☎33-2006

▽福島県庁 高齢福祉課

☎024-521-7197

※この制度は、県民の皆さんの「おもいやり」によって運用されるものです。ご理解とご協力をお願いします。



～火山災害から身を守るために～

安達太良山の 噴火警戒レベル

平成21年度より、噴火危険状態を住民の方々に分かりやすくお知らせするために、安達太良山に噴火警戒レベルを導入しました。安達太良山の噴火の予報や警報は、噴火警戒レベル1～5となります。

- ◎噴火警戒レベルとは、噴火時などに危険な範囲や必要な防災対応を、レベル1から5の5段階に区分したものです。
- ◎レベルには、火山の周辺住民、観光客、登山者等のとるべき防災行動が一目で分かるキーワードを設定しています。
- ◎対象となる火山が噴火警戒レベルのどの段階にあるかは、噴火警報等でお伝えします。

予報警報	対象範囲	レベル (キーワード)	火山活動の状況	住民等の行動および登山者・入山者等への対応
噴火警報	居住地域および火口側	5 (避難)	居住地域に重大な被害を及ぼす噴火が発生、あるいは切迫している状態にある。	危険な居住地域からの避難等が必要。
		4 (避難準備)	居住地域に重大な被害を及ぼす噴火が発生すると予想される（可能性が高まっている）。	警戒が必要な居住地域での避難準備、災害時要援護者の避難等が必要。
火口周辺警報	火口から居住地域近くまで	3 (入山規制)	居住地域の近くまで重大な影響を及ぼす（この範囲に入った場合には生命に危険が及ぶ）噴火が発生、あるいは発生すると予想される。	住民は通常の生活。状況に応じて災害時要援護者の避難準備。 登山禁止・入山規制等危険な地域への立入規制等。
	火口周辺	2 (火口周辺規制)	火口周辺に影響を及ぼす（この範囲に入った場合には生命に危険が及ぶ）噴火が発生、あるいは発生すると予想される。	住民は通常の生活。 沼ノ平火口内への立入規制等。
噴火予報	火口内等	1 (平常)	火山活動は静穏。火山活動の状態によって、火口内で火山灰の噴出等が見られる（この範囲に入った場合には生命に危険が及ぶ）。	沼ノ平火口内で危険な箇所への立入規制。

◎最新の噴火警戒レベルは気象庁 HP でもご覧になれます。 <http://www.seisvol.kishou.go.jp/tokyo/volcano.html>

■問い合わせ先

- 仙台管区気象台 火山監視・情報センター ☎022-297-8164 <http://www.sendai-jma.go.jp/>
- 福島県地方気象台 防災業務課 ☎024-534-0321 <http://www.sendai-jma.go.jp/tidai/fukushima/>

ワクワクする夏、まるがじり！ ナ・ツ・ト・ク キャンペーン!!

(平成21年6月1日～平成21年8月31日まで)

〈対象商品・個人限定〉

- 定期貯金
 - ・証書式定期20万円以上の新規・増額お預入の方。
 - または、総合口座セット定期10万円以上の新規・増額お預入の方。(期間1年以上)
- 定期積金
 - ・満期受取額50万円以上の新規ご契約の方。
- JAカード
 - ・新規お申し込みの方。

期間中、対象商品をご契約された方に、ちよきんぎょグッズをプレゼント!

くわしくはお近くのJA支店またはMA(マネーアドバイザー)まで…♪



JAみちのく安達

本宮市の皆さんを
紹介するページ

みんなのひろば

今月の人

影山 英子さん
EIKO KAGEYAMA
(和田字作田)

影山さんは、生まれも育ちも本宮市内。愛犬のモモをはじめ、愛猫を4匹飼っており、「犬の散歩はストレス解消になる」と話していました。今は野菜作りに専念していますが、将来は生け花や料理を習ってみたいそうです。

影山さんは「イベントなどを通じて、本宮市でとれた野菜をもっと活かし、地産地消を進めてほしい。」と話していました。



▲愛犬のモモと散歩する影山さん。

私の随想録

「地産地消」私の生きがい

若い頃60歳になったら、ああしよう、こうしようと思いきや、楽しいことばかり想像し夢みていました。今その年代になり、世の中は、夢とは、ほど遠く、大変な時代となり、昔は、やろうと思ってもみなかった農業を、生きがいと感じるほどに成長した私です。本格的に野菜作りを始めて5年、ようやく

作る楽しさがわかりはじめ、収穫の時は、苦労を忘れるほどの喜びに変わります。とれた野菜は、直売所へ、また学校給食にも届けられるようになり、安全安心の野菜作りに励んでいるところです。孫たちはまだ学校に行っていないが、おばあちゃんのおにぎりや、きゅうりは大好きといつてよく食べてくれます。(ただ塩つけただけなのに)

いつの日かおばあちゃんの作った米飯と野菜が、給食に出たよと言われるまで作り続けていけたらいいなと思います。孫たちが帰る時は、いつも線香をあげ、小さな手で合掌し、何かムニャムニャとつぶやいています。その姿を見ると言葉では表現できないほどの幸せを感じます。私は孫たちに教えることは日常生活の中で「ありがとう。ごめんなさい」と言うこと。あたり前の言葉ですが口に出して言っています。これからの人生孫たちのように素直な気持ちで日々を過ごせまうように。



来月は、熊田仁子さん(本宮字葎ヶ入)の予定です。

こどものひろば

「本宮剣道スポーツ少年団」

登録者数：約20人
活動日：毎週月、木、土曜日の19:00～21:00
場所：本宮第一中学校
連絡先：坂田 洋海(さかたひろみ)
電話：33-2254

今回紹介するのは、「本宮剣道スポーツ少年団」です。今年行われた市内の大会で見事優勝したスポーツ少年団を紹介していただきます。



▼本宮剣道スポーツ少年団は平成14年にスポーツ少年団と



して登録しました。現在、団員は、小学生は本宮小学校、本宮まゆみ小学校、岩根小学校の児童で、本宮第一中学校の生徒もいます。

練習場所は本宮第一中学校で、毎週月、木、土曜日の19時から21時までの週3回行っています。本宮第一中学校の剣道部と合同で練習をされており、剣道部の生徒さんより指導をいただき、今年の5月5日に白沢体育館で開催された子供の日剣道大会では見事に優勝を果たしました。

練習は剣道を通じて礼儀と正しい心を学び強健な体をつくることを目的とし、技術面では気・剣・体の一致した、こちらからしかけていく技を

今回紹介するのは、本宮小学校勤務で6年3組の担任の大内美香先生です。大内先生は教師になって5年、本宮小学校に赴任して今年で2年目になります。出身は二本松市で、得意科目は音楽、特に算数と国語は大好きと話しています。



▲「先生になってよかった！」と笑顔で話す先生。

取材中は、子どもたちの話をするときには常に笑顔で、とても一生懸命な姿勢と、なによりもとても楽しそうに『先生』を務めているように話していました。

今後の目標は、「子どもたちの気持ちをもっと考えられるようになりたいです。そして、他の先生方からの指導をいただきながら、よりわかる授業ができるように先生として勉強したいです。また、今年度は6年生の担任なので、卒業までに子どもたちと楽しい思い出を作っていきたいです。いいクラスにしていきたい」と話していました。

した。趣味はショッピング、カラオケ、ドライブ。職場の先生方は「とても一生懸命で明るい先生」と話していました。
先生になってよかったことは「子どもたちと学校生活のいろいろな場面で、一緒に笑顔になれたときが一番うれいす」と笑顔で話し、先生になって大変なことは「いろいろな場面、特に勉強などで、自分がうまく教えたと思っても、分ってもらえないときがよくあります。そんな時は自分の未熟さを感じます。もつと先生としての勉強をしなければとよく思いますね」と苦笑いで話していました。



おしえて せんせい

本宮小学校
6年3組
大内 美香 先生

今月から本宮市内の小中学校の先生を紹介する「おしえてせんせい」がスタートします。

エフエム モット コム **秘 情報** http://www.fm-mot.com

Fm 77.7 Mot.Com
(((ちとせ)))

あの声は、私です...



《パーソナリティ紹介》

◆ラジオネーム：
サラリーマン永崎

◆本 名：永崎 文敏

◆出 身：本宮市

◆趣 味：食べ合わせ

◆担当番組：永崎は今日も駄目だった
(毎週月曜日 午後1時00～)

◆リスナーに一言：
「いつも聴いていただきありがとうございます。もっと頑張ります。よろしく御願います。」

主に指導しています。
また、技術面だけでなく、剣道の基本的な動作や作法を正しく身につけ、生涯を通じて剣道に親しみ、修練を通じて豊かな生活をつくり出すための基礎的な態度や安全に対する態度を養うことも学びます。

行事は、保護者会が中心となり企画され、ほぼ毎月1回行われる各大会の出場をはじめ、バーベキュー大会やクリスマス会も行われます。行事は、団員である子どもたちの「剣道を楽しく受けとめられ



るよう興味や関心を高めるため」の活動としています。
このように子どもたちの目線から団を運営しています。

カメラ散歩

～まちのホットな話題～



秘書広報課広報広聴係 ☎33-1111 (内線220)



商店街を探索 商店街ウォークラリー

5月5日に第5回商店街ウォークラリーがふれあい夢広場にて開催されました。ウォークラリーは、ゴール後の得点で勝敗を競うだけでなく、歩くことを通じての健康作り、グループとのコミュニケーションを主な目的とした誰でも楽しめるスポーツです。参加者は町中の商店街を探索しながら楽しく歩き、汗を流していました。



心地よい汗を流しました

安達地方ゲートボール大会が開催される



4月21日に第26回安達地方ゲートボール大会が行われました。

大会場所は荒井運動場を予定していましたが、雨天のため白沢シルバースポーツセンターの室内ゲートボール場で行われました。

出場者の方は日頃の練習の成果を発揮しようと、真剣な表情を浮かべ、笑顔を交えながら大会に臨んでいました。

ふるさとを懐かしんで 東京しらさわ会総会が開催されました

旧白沢村出身で、関東圏にお住まいの方々で組織される「東京しらさわ会」の総会が4月19日に埼玉県川口市で行われました。

今年で13回目を数える総会には、佐藤市長が出席し、交流を深めました。

また、会場に集まった約40人の皆さんは、ふるさとを懐かしみながら会話を弾ませ、料理を囲み、歌を歌ったりと会場は大いに盛り上がりました。

ここから下は広告欄です。内容についてのお問い合わせは、直接、広告主の方へお願いします。



洗練された
クリアな味、辛口。SUPER
“DRY”

Asahi
アサヒビール

ビール 飲酒は20歳になってから。飲酒運転は法律で禁止されています。のんだあとはリサイクル。アサヒビール株式会社

カメラ散歩では、皆さんの「ホットで楽しい」話題を掲載しています。皆さんからの情報もお待ちしています。

笑顔で種まき 緑の少年団結団式

4月17日に本宮市立白岩小学校で、平成21年度緑の少年団結団式が行われました。

6年生の児童40名が参加し、結団式の終了後には酒井さんの指導による種まきも行われました。

これから1年間かけて、田植え、除草、稲刈り、脱穀、餅つき、植樹、団子さしの行事が行われます。



▲指導を受けながら種まきをする6年生の児童たち。



5月3日にしらすわ夢図書館にて、親子のためのブックトークが行われました。

ブックトークは本を最後まで読み聞かせる「お話会」とは違い、本の結末を話さないで、本を紹介し、その本に興味を持ってもらい、借りて読んでもらうことを目的としています。

これまで、ブックトークを学校などでは行っていましたが、図書館で行うのは初めてで、今回は「みどり」をテーマとしたお話に子どもはもちろん、保護者の方も熱心に耳を傾けていました。

おもしろい本だよ！

親子のためのブックトークが開催されました



▲お話に熱心に耳を傾ける参加者の皆さん。

ここからは広告欄です。広告掲載を希望される方は、市役所 秘書広報課へお申し込みください。

ありがとう
心静かに手を合わす。

ヨサン イイクヨ
0120-43-1194

●年中無休 ●24時間受付 ●大駐車場完備

ほうりん大山斎場



豊かな緑に囲まれた静寂な施設なか、

祭壇 葬儀用品 お料理 花輪 贈答品

など、満足のいくサービスを提供いたします。

社の中の斎場

ほうりん

二本松店 二本松市上竹2-286-1
TEL.0243-23-5520 FAX.0243-22-7377
東和斎場 二本松市針道字鍛冶屋敷15
大山斎場 大玉村大山字貫19

学び・文化・ スポーツの広場

- 生涯学習センター(中央公民館内)
本宮字矢来39-1 ☎33-2611
- 白沢公民館
白岩字堤崎500 ☎44-2350

生涯学習センターは、市民の皆さんの「学び」・「スポーツ」・「芸術文化」を応援しています。

子どもの読書週間 特別企画

『英語のおはなし会』

4月26日しらさわ夢図書館視聴覚室において、「英語のおはなし会」が行われました。おはなし会には特別ゲストとして、本宮市英語指導助手のブライアン・オルンバ先生を迎えました。

お話会では、ブライアン先生とお話しボランティア「イクターン号GO」の会員が一緒に同じ絵本の英語版と日本語版を読み聞かせしたり、ブ

ライアン先生による英語の歌の披露や、英語の遊びを参加者と一緒に行ったりしました。当日は、会場に入りきれないほどの参加者がつめかけ、ブライアン先生のお話や遊びと一緒に楽しみました。

最後に参加した子どもたちはブライアン先生に握手をし、英語でお礼やあいさつを言いつつ、和やかな雰囲気でお話会は終了しました。



楽しい手作り

〜こども広場〜

白沢ふれあい文化ホールでは、4月29日〜5月6日まで

のゴールデンウィークの期間中に子どもたちが自由に遊べるワークショップを開催しました。工作などに使われる透明なプラスチックの板に思い思いの絵を描いて熱を加えて作るキーホルダーや押し花しおり作り、液体を混ぜ合わせて作るスライムなどを楽しみました。

また、卓上の機織りを使って織ものの体験をしたり、本宮市の風景写真から作成したジグソーパズルのピースを友達同士や親子で協力しながら仕上げていました。



平成22年成人式

記念事業実行委員募集

本宮市では、平成22年に成人される皆さんのために、記念事業を企画・運営してくださる『成人式記念事業実行委員』を募集します。

成人式を迎える方で、本宮市にお住まいの方、本宮市の学校や企業に在学・在勤されている方であればどなたでも参加できます。

成人式記念事業は、新成人を市民全体で祝い励ますというのを目的に実施されてきました。記念事業の内容は、実行委員の皆さんでご検討いただき、その年ごとに特色のある事業の開催となっております。

平成22年も新成人者の皆さんで、創造性豊かなすばらしい式典を創り上げていきたいと思っております。新成人者の皆さん、自分の心に残る成人式を作りませんか！

また、昨年成人した方や平成23年に成人式を迎える方も、一緒に

祝福したい・一緒に記念事業を企画したいとご協力いただける方の参加も、ぜひ、お待ちしております。

詳しい内容が知りになりたい方、実行委員に申し込ま

習センターまでお問い合わせください。

◆申込期間

6月1日〜7月31日

◆申し込み先

生涯学習センター

☎33-2611



▲平成21年成人式記念事業実行委員の皆さん

しらさわ夢図書館・中央公民館図書室からのご案内

しらさわ夢図書館

白岩字堤崎500 (☎44-2112)

中央公民館図書室

本宮字矢来39-1 (☎33-2611)



新着本

[絵本・児童書・紙芝居]

- ・こくごの図鑑 (青山由紀)
- ・『No.6』7巻 (あさのあつこ)
- ・21世紀幼稚園百科
- ・イルカの知られざる世界 (ジャック・T・モイヤー)
- ・きょうりゅうとおおむかしのいきもの
- ・たびにでたらめんでんしゃ (ジェームス・クリュス)
- ・ちょうちょうひらひら (まどみちお)
- ・こねずみディディ・ポンポン (オルガ・ユカイユ)
- ・せかいはなにできているの? (キャスリーン・ウエドナー・ソイフェルト)
- ・実物大巨大昆虫探検図鑑 (山口 進)
- ・医学のたまご (海堂 尊)

[一般書・実用書]

- ・史上最強の人生戦略マニュアル (フィリップ マグロー)
- ・利休にたずねよ (山本兼一)
- ・ほうき星 (山本一力)
- ・直江兼続 上・下 (童門冬二)
- ・左岸 (江國香織)
- ・女の背ぼね (佐藤愛子)
- ・炊飯器で超かんたんふんわり米粉パン (多森サクミ)
- ・仕事力 (齋藤 孝)
- ・自然農法わら一本革命 (福岡正信)
- ・日本の国宝、最初はこんな色だった (小林泰三)
- ・読めそうで読めない間違いやすい漢字 (出口宗和)

※これらの図書は、どちらの窓口からも借りることができます。ただし、移送等で少々時間を頂く場合がありますので、ご了承願います。

イベント

※季節、テーマなどによりおはなし会の内容は、その都度若干変わる場合がありますので、あらかじめご了承ください。

しらさわ夢図書館のおはなし会

●赤ちゃんおはなし会

と き：6月26日 (金) 11:00~11:20
 と ころ：本宮市立しらさわ夢図書館 視聴覚室
 ないよう：赤ちゃん絵本のよみきかせ、わらべうた、てあそび、ふれあいあそび、赤ちゃん紙しばいなど。
 対 象：乳幼児(0~2歳くらいまで)とその保護者

●ジュニアおはなし会

と き：6月27日 (土) 14:00~14:45
 と ころ：本宮市立しらさわ夢図書館 おはなしコーナー
 ないよう：絵本の読み聞かせ、ストーリーテリング、紙しばい、ブックトーク、工作など。
 対 象：長いお話を楽しんで聞けるお子さん(4・5歳児~小学生)とその保護者

●リトルおはなし会

と き：6月28日 (日) 11:00~11:30
 と ころ：本宮市立しらさわ夢図書館 視聴覚室
 ないよう：手袋人形、絵本の読み聞かせ、紙芝居、パネルシアター、手遊びなど。
 対 象：短いお話を楽しめるお子さん(3~6歳くらいまで)とその保護者

中央公民館図書室のおはなし会

●6月の定例おはなし会

と き：6月14日 (日) 10:30~11:30
 と ころ：中央公民館図書室 児童室
 ないよう：「空を見上げて」をテーマにした絵本の読み聞かせ、紙しばい、エプロンシアター、パネルシアター、工作などをボランティアが行います。
 対 象：幼児とその保護者

ここから下は広告欄です。広告掲載を希望される方は、市役所 秘書広報課へお申し込みください。

【院長】矢吹 淳 心利堂はりきゅう院

受付時間
午前8時30分~正午
午後2時~午後6時30分
※予約を優先させていただきます。

施術科目
○はり・きゅう
○小児はり

■休診日/水曜(午前)、日曜日、祝祭日

駐車場完備

☎0243-34-3178

〒969-1104
本宮市荒井字東畑55-6
(五百川小学校前)

水道工事はお任せ! 本宮市水道工事指定店会

- (南) 浜野和水道(33-2788)
本宮市本宮字塩田49番地2
- (南) 本宮 設備(33-2599)
本宮市本宮字南町裡144番地1
- (南) タカトク設備(33-2188)
本宮市本宮字南町裡109番地
- オオナミ(株)(33-1001)
本宮市高木字戸崎63番地3
- (南) 佐藤 商会(33-5875)
本宮市仁井田字富士内1番地1
- (南) 光設工業所(33-1895)
本宮市青田字孫市2番地25
- (株) タカマツ(33-5242)
本宮市本宮字一ツ屋12番地7
- (株) 大敬工業所(48-3253)
大玉村玉井字中森3番地
- (株) 小山 設備(33-3031)
本宮市本宮字仲町39番地
- (南) 須藤住機工業(34-5528)
本宮市本宮字小幡33番地1

国保

だより

KOKUHODAYORI

私たちの暮らしを支える国保

病気やけがをした時に、

お金が心配でお医者さんにかかることができなかつたら・・・健康は何よりも価値あるものです。わが国では誰もが安心して医療を受けられるように、すべての人が何らかの医療保険に加入する国民皆保険制度となつているため、病気やけがをした時に医療費の一部を負担するだけで、安心してお医者さんにかかることができます。国民健康保険(国保)制度は、この制度の基礎をなすもので相互扶助の精神に基づき運営をしています。

赤ちゃんから

お年寄りまでが被保険者

職場の健康保険に加入している人と生活保護を受けている人を除き、本宮市に住所のある人はすべて本市の国保に加入しなければなりません。国保では世帯を一つの単位とし、一人ひとりが被保険者となります。また、各種届け出や保険給付の申請は世帯主が行うことになっていきます(家族が代理で行うこともできます)。したがって、国保税の納税義務者は世帯主となり、保険証も1世帯に1枚、世帯主の名前で交付されます。

退職医療該当者は

長い期間会社などに勤め、退職して国保に加入した人で、年金(厚生年金など)を受給している64歳までの人と扶養家族は「退職者医療制度」で医療を受けることになり、退職被保険者用の保険証になります。

75歳以上は

後期高齢者医療被保険者

75歳以上(一定の障がいのある人は65歳以上)の人は、「後期高齢者医療制度」で医療を受けることとなります。

国民健康保険

高齢受給者証

70歳からの自己負担割合は1割(一定以上の所得のある人は3割)となり、「高齢受給者証」が加入している医療保険から交付されます。国保に加入している人は本宮市で交付します。受診の際は、必ず保険証と一緒に医療機関の窓口で提示してください。

学保険証

就学のために本宮市から転出した学生の方に対し、学生用の保険証を申請により交付します。

遠隔地保険証

長期出張や旅行、長期入院などで、家族と別の保険証が必要な場合に発行します。

◆問い合わせ先

市民課 国保年金係
(☎内線125-127)

国保の届け出は14日以内に

退職や就職、または被扶養者に異動があつて、国保の加入、脱退などの手続きが必要な場合は、14日以内に行ってください。

国保加入、脱退する日にちは、社会保険脱退、加入した日からになります。届出日からではありませんので、ご注意ください。

また、何の健康保険にも加入していなかった期間がある場合、遡って加入いただく場合があります。そのようにならないように、その都度、国保加入、脱退の手続きを忘れずにしましょう。

国保税の納付は納期限内に

国保の加入者は窓口で医療費の一部を負担するだけで、残りは国保が負担しています。これらの医療費等は国保税が主な財源になっています。国保税は必ず納期限までに納めるようにしましょう。

ここからは広告欄です。広告掲載を希望される方は、市役所 秘書広報課へお申し込みください。



真心・親切、お客様の足となり日々安全運転!
一般貸切旅客自動車運送業
小型バスから大型バスまで

観光・研修会・冠婚葬祭等バスのご用命は

協和交通株式会社

TEL 0243-34-4450 FAX 0243-34-4481

〒969-1101 福島県本宮市高木字猫田53-1

感動を残したい。



有限会社 モリモト印刷

〒969-1163 本宮市本宮字白川73-1 TEL 34-2967 FAX 34-4171

感動を伝えたい。

たばこがもたらす健康被害

たばこが健康に悪影響を与えることは、明らかとなっています。5月31日から6月5日は、禁煙週間です。病気を予防するためにも、喫煙者の方は禁煙してみませんか。

▼たばこの影響の大きさ

たばこが肺がんをはじめ、多くのがん、狭心症、心筋梗塞、慢性気管支炎、肺気腫、胃・十二指腸潰瘍などと深い関係にあることが明らかになっています。

日本では、年間約11万人以上の方が喫煙が原因で死亡しているといわれています。これは、一日あたり3000人の方が亡くなっている計算になります。

特に女性の場合は、不妊や骨粗しょう症のリスクが高くなる、妊娠中の流産・早産、異常分娩、胎児の発育障害、乳幼児突然死症候群などの危険性を高めることも分かっています。

さらに、喫煙者だけでなくその周囲にいる人も、長年、受動喫煙にさらされると健康がおびやかされます。

▼最近の禁煙の動き

世界的な禁煙の動きの中、日本人の喫煙率も

徐々に低下しています。



そして、喫煙者の半数が禁煙を試みたことがあり、禁煙や節煙（本数を減らす）を望んでいる人は、喫煙者の約70%もいます。

▼やめられない原因

それだけ多くの人がたばこをやめたい、減らしたいと思いがちながら、実際にはやめられない原因は、喫煙者が「ニコチン依存症」という病気だからです。ニコチンの依存の強さは

▼禁煙を成功させる工夫

禁

煙を試みても、ニコチン依存症は病気なので、個人の意思だけではなかなか成功しません。禁煙しやすい環境を作ったり、ニコチン依存症に対する治療を行ったりすることが必要です。

また、もし禁煙中にたばこを吸ってしまったら、あきらめることはありません。禁煙の成功者も平均すると3〜4回のチャレンジの末に成功しています。あきらめないことが成功の最大の秘訣です。この機会に、禁煙にチャレンジしてみませんか？

禁煙を成功させる工夫

1. 禁煙しやすい環境作り

- ① 目標を設定し、禁煙宣言する。
- ② 灰皿やライターなどたばこに関する物を身の回りに置かない。
- ③ 自分の行動パターンを知る。起床後、すぐにたばこを吸うなど、喫煙時の行動パターンを分析して、喫煙に結びつかない行動を考える。
- ④ 禁煙仲間を見つける。

2. 禁煙補助薬による治療

禁煙による離脱症状を軽減して禁煙をサポートする禁煙補助薬が効果を上げています。

① ニコチン製剤

皮膚に貼ってニコチンを体内に吸収させるニコチンパッチと、噛んでニコチンを吸収させるニコチンガムがあります。どちらも、ある程度のニコチンを体内に吸収させることによって、ニコチン切れによる離脱症状を和らげようとするもので、薬局薬店で購入できます。

② ニコチンの働きを遮断する薬

禁煙外来などで医師の処方によって使う内服薬で、バレニクリン（商品名はチャンピックス）といいます。これは、脳内でニコチン受容体と結合して、後から入ってきたニコチンの働きを阻害します。そのため、たばこを吸ってもおいしく感じられなくなり、吸いたいという欲求を低下させます。

◆問い合わせ先

保健福祉課 健康づくり係
(☎内線133)

ここから下は広告欄です。内容についてのお問い合わせは、直接、広告主の方へお願いします。

水まわりのリフォームで快適な暮らしを！



お風呂・台所・トイレ・洗面台のリフォームなら当社におまかせ！
給湯機など水道設備の修理も承ります

本宮市水道工事指定店 (株) 小山 設備

代表取締役 小山 宏

〒969-1124 本宮市本宮字仲町39
TEL 0243-33-3031 FAX 0243-33-3036

*借金（サラ金・ローン返済）

にお悩みの方ご相談ください*

司法書士法人 あおば事務所

福島事務所：福島市南中央3丁目7-2 鶴島ガーデン102号
電話番号：024-528-8802
二本松事務所：二本松市成田1丁目816-1コーポ成田3-101号
電話番号：0243-62-2515

市県民税の公的年金からの特別徴収制度が始まります

公的年金に係る市県民税の納付については、個人が年4回の期別で金融機関等に納めていただく普通徴収となっていました。平成21年10月からは、年金支給時に市県民税を差し引かせていただく、特別徴収制度が開始されます。この制度は、納税の方法が変わるだけであり、新たな税負担が生じるものではありません。また、手続きも必要ありません。

特別徴収の方法

○新たに特別徴収の対象となる年度の場合
※平成21年度は、全てこの方法となります

普通徴収		特別徴収 (公的年金から引き落とし)		
6月	8月	10月	12月	2月
年税額の1/4	年税額の1/4	年税額の1/6	年税額の1/6	年税額の1/6

○前年度に引き続き特別徴収の対象となる年度の場合

特別徴収 (公的年金から引き落とし)					
仮徴収			本徴収		
4月	6月	8月	10月	12月	2月
10月からその翌年の3月までに徴収した額の1/3	10月からその翌年の3月までに徴収した額の1/3	10月からその翌年の3月までに徴収した額の1/3	年税額から仮徴収した額を控除した額の1/3	年税額から仮徴収した額を控除した額の1/3	年税額から仮徴収した額を控除した額の1/3

対象となる方

- 4月1日現在65歳以上の公的年金受給者で、前年中の年金所得に係る市県民税の納税義務がある方
- ▼特別徴収の対象とならない方
 - ・当該年度の老齢基礎年金等の額が18万円未満である方
 - ・当該年度の特別徴収税額が老齢基礎年金等の額を超える方

対象となる税額

- 厚生年金、共済年金、企業年金などを含む全ての公的年金等に係る所得に対する所得割額及び均等割額
- ▼公的年金等に係る所得以外の所得がある場合
 - ・給与等他の所得に係る所得割額は、年金から特別徴収されません
 - ・給与所得がある方については、均等割額は年金から特別徴収されません。

対象となる年金

- 老齢基礎年金等 (老齢基礎年金、老齢年金、退職年金等)
- ※老齢または退職を支給事由とする年金給付
 - ・厚生年金、共済年金、企業年金などいわゆる2階・3階部分の年金からは特別徴収されません。
 - ・対象となる年金が複数ある場合、介護保険料が特別徴収されている年金と同じ年金から市県民税も特別徴収されます。
 - ・障害年金、遺族年金からは特別徴収されません。

実施時期

平成21年10月支給分の年金から実施します。

問い合わせ先

税務課 市民税係
(☎内線164・165)

体育施設

名称変更のお知らせ

本宮第一中学校の体育館の老朽化に伴い、本宮字舞台地の内本宮体育館が「本宮第一中学校体育館」となりましたのでお知らせします。

学校の施設となりましたので、本宮市立学校施設の開放に関する規則に基づいた貸し出しとなり、他の学校と同様の利用の仕方になります。

なお、アリーナ以外の会議室、軽運動場等については、今までと同様に生涯学習センターでお申込ができます。

詳細については、本宮第一中学校、または生涯学習センターにお問い合わせください。

問い合わせ先

本宮第一中学校
(☎33-2249)
生涯学習センター
(☎33-2611)



▲本宮第一中学校の体育館 (旧本宮体育館)

ここからは広告欄です。広告掲載を希望される方は、市役所 秘書広報課へお申し込みください。

法テラスをご存知ですか?

法的トラブルでお困りの方、お気軽にお問い合わせ下さい。

0570-078374 おなやみなし 時間 平日 9:00~21:00
土曜日 9:00~17:00

日本司法支援センター 国道4号 競馬場近く

法テラス福島

北五老内町7-5 イズム37ビル 4階 TEL050-3383-5540

太陽と地球の元気玉 自然エネルギー有効活用

エコキュート IHクッキングヒーター
水廻り機器 水栓類全般 各種給湯機器・販売メンテナンス
住宅・設備リフォーム エコ省エネのご相談 見積 無料

タカマツ

TAKAMATSU

TEL 33-5242 FAX 34-1240

本宮市上水道・下水道工事指定店 TOTOリモデルクラブ会員の店
〒969-1168 本宮市本宮字一ツ屋12-7 Eメール takamatsu.remo@gmail.com

6月は「児童手当現況届」の提出月間です

児童手当とは、小学校6年生までの児童（12歳到達後最初の3月31日までの間にある児童）を養育している方に手当を支給することにより、家庭における生活の安定と児童の健全な育成に役立てることを目的とした制度です。

■支給額

児童の年齢及び出生順位		支給月額
3歳の誕生月分まで	出生順位にかかわらず	10,000円
3歳の誕生月の翌月分から	第1子・第2子	5,000円
	第3子以降	10,000円

■支払時期

支給日	支給対象月	備考
6月7日	2・3・4・5月分	支給日が金融機関休業日に当たる場合は、その日前の営業日になります。
10月7日	6・7・8・9月分	
2月7日	10・11・12・1月分	

■所得制限限度額

手当の支給には所得制限があり、受給者の所得が一定額以上の場合には、手当は支給されません。

1月から5月分までの手当については、前々年の所得、6月から12月分までの手当については、前年の所得が対象となります。

また、所得には一定の控除があり、所得制限限度額は年によって変更される場合がありますので、詳しくは市役所の窓口へお問い合わせください。

◆問い合わせ先

本宮市役所 子ども福祉課 ☎33-1111 (内線107)
白沢総合支所 市民福祉課 ☎44-2111 (内線520)

現況届の提出をお忘れなく！

～対象の方へ6月上旬に現況届を送付します～

児童手当を受給している方は、毎年6月に「現況届」を提出しなければなりません。

この届は、毎年6月1日における状況を記載し、児童手当を引き続き受ける要件があるかどうかを確認するためのものです。

現況届を提出しないと6月分以降の手当が受けられなくなりますのでご注意ください。

■現況届に必要なもの

- ・印鑑
 - ・受給者の健康保険被保険者証のコピー
(国民健康保険加入の方は必要ありません)
- ※平成21年1月1日に本宮市内に住所がなかった方は、受給者の前住所地の「平成21年度児童手当用所得証明書」も必要です。
- ・その他、必要に応じて提出する書類があります。



金婚夫婦の

皆さんを

表彰します

福島県老人クラブ連合会と福島民報社では、結婚して50年の金婚式を迎えるご夫婦に対して「金婚表彰」を行います。

自己申告制ですので、「該当基準」を満たし、「表彰を希望」される方は、市役所高齢福祉課または、お住まいの地区の老人クラブへお申し込みください。

◆該当される方

昭和34年に結婚されたご夫婦または、それ以前に結婚され表彰を受けていないご夫婦で今回希望される方

◆申込期限

7月10日(金)

◆問い合わせ先

高齢福祉課 長寿福祉係
(内線119)



経済センサス基礎調査にご協力ください

7月1日現在で、経済センサス基礎調査を行います。この調査は事業所および企業の名称・所在地・従業員数等を調べる統計調査です。企業の経営判断に有効な基礎資料を整備することを目的としています。

6月から調査員がお伺いして調査票を配布・回収しますので、趣旨をご理解いただき、ご協力いただきますようよろしくお願い申し上げます。

◆問い合わせ先 商工労政課 産業統計係 (内線153)

ここから下は広告欄です。

宿泊料金 大人(中学生以上)	
平日	¥6,700~¥9,000
休日前	¥8,000~¥11,000

《営業時間》…年中無休…
・一回入浴 AM 9:00~PM 8:00
・休憩 AM 9:00~PM 4:00
・宿泊 PM 3:00~翌日 AM10:00

※ご宴会15名様以上・料理2,000円以上のご予約で無料送迎いたします。

お湯が微笑む・自然が歌う
アットホーム おおたま & コテージ

〒969-1302 福島県安達郡大玉村玉井字前ヶ岳国有林7林班に13小班

〈お申し込み・お問い合わせ〉

TEL : 0243-48-2026 FAX : 0243-48-4554



漏水当番のお知らせ

月 日	水道工事指定店	電話番号
6月6日(土)	(有)本宮設備	33-2592
6月7日(日)	オオナミ(株)	33-1001・33-2412
6月13日(土)	(有)光設工業所	48-2413・33-1895
6月14日(日)	(株)小山設備	33-3031
6月20日(土)	(有)タカトク設備	33-2183
6月21日(日)	(有)佐藤商会	33-5875
6月27日(土)	(株)タカマツ	33-5242
6月28日(日)	(株)大敬工業所	48-3253・48-3665
7月4日(土)	(有)須藤住機工業	48-2357
7月5日(日)	(有)浜野和水道	33-2788
7月11日(土)	(有)本宮設備	33-2592
7月12日(日)	オオナミ(株)	33-1001・33-2412

※宅内の漏水で、早急に修理の必要がある場合のみの対応となります。通常の修理には対応できませんので、ご了承ください。

納期のお知らせ

市県民税(普徴)	1期
水道使用料	4・5月分
下水道使用料	4・5月分
集落排水使用料	4・5月分
下水道受益者負担金	1期
住宅使用料	6月分
住宅駐車場使用料	6月分
保育所・幼稚園保育料	6月分
放課後児童保育料	6月分

納期限 6月30日(火)

※口座振替をご利用の方は、上記納期限の前日まで、残高の確認をお願いします。

毎週月曜日(祝日は除く)は、窓口業務を午後7時まで延長していますので、税金などの納入および納付相談にご利用ください。

市営住宅の募集状況

※ただいま募集はしていません。

◆問い合わせ先
建設課 建築係
(☎内線145)

4月の交通事故発生状況

	件数	死者	傷者
本年	10(56)	0(0)	13(79)
前年	14(59)	0(0)	17(76)
増減	-4(-3)	0(0)	-4(+3)

本宮警察署より () は1月からの累計

市のすがた(平成21年5月1日現在)

男性	15,547人(+6)
女性	16,182人(+9)
総人口	31,729人(+15)
世帯数	9,592世帯(+17)

() は、対前月比

- ◎交通安全推進のため
▽本宮市水道工事指定店会
(会長 小山 宏さん)
●現金 3万円
- ◎健康づくり推進のため
▽本宮市民ゴルフ大会
(大会長 野尻 英明さん)
●現金 7万1,400円



▲市長に目録を手渡す加賀美工場長(右)

- 現金 11万円
- ◎中央公民館図書室の図書購入のため
- 現金 11万円
- ◎しらさわ夢図書館の図書購入のため
- 現金 11万1,267円
- ◎環境保全、福祉事業のため
- 現金 11万1,267円
- ▽アサヒビール株式会社福島工場(工場長 加賀美 昇さん)より次のとおり寄附をいただきました。

善意
ありがとうございます
ごぞいます

新年度になり2カ月が過ぎました。4月から私たち広報広聴係も少しメンバーが変わり、新体制で広報もとみやを作成しています。
私は広報担当になり、はや9年目を迎えます。4月から配属になった新しい職員の奮闘ぶりを見ていて、広報担当になった当時のことを思い出し、「初心忘るべからず」と気持ちを引き締めたところです。皆様に親しまれる広報紙となるよう、これからも頑張っていきたいと思えます。
9年目にして初登場◎

編集後記



▲岩根小学校の校舎に飾られています。

- ◎岩根小学校教育振興のため
▽紅珠院洗心さん(市内在住)木版画のし絵 3枚

保健衛生だより

6月の健診日程

種類	対象	月日	受付時間	場所
4か月児健康診査	平成21年2月1日～2月28日生まれ	6月25日(木)	13:00～13:30	本宮第一中学校体育館 (旧本宮体育館)
10か月児健康診査	平成20年8月1日～8月31日生まれ	6月18日(木)	13:00～13:30	
1歳6か月児健康診査	平成19年11月8日～12月11日生まれ	6月17日(水)	13:00～13:30	
3歳児健康診査	平成18年2月10日～3月14日生まれ	6月24日(水)	13:00～13:30	
親子の健康相談	妊婦・乳幼児～高校生の保護者 ※プレマサークル同日開催(10:00～11:00)	6月はお休みです 7月15日(水)	9:30～11:00	(旧本宮体育館)

※健診対象者には、個人通知をお送りします。(すでに受診している方は対象外となります。)

※健康診査には「母子健康手帳・パスタオル」をお持ちください。健康相談には「母子健康手帳」をお持ちください。

問い合わせ先 ●保健福祉課 健康づくり係 33-1111 (内線 133-136) ●白沢保健センター 44-4188

日曜・祝日当番医 診療時間 9:00～17:00(昼休み12:00～14:00) ※は、9:00～12:00

6月7日(日)

(医)かさい小児科クリニック【小児】 (二本松市油井) 22-8800
(医)菊慈会 きくち整形外科 (二本松市油井) 23-2627
(医)渡辺クリニック (本宮市高木) 34-3311

6月14日(日)

(医)土川産婦人科医院【小児】 (二本松市松岡) 22-0035
(医)しかの眼科 (二本松市油井) 62-2520
(医)坂本クリニック【小児】 (本宮市本宮字千代田) 34-1188

6月21日(日)

土川内科小児科【小児】 (二本松市槻木) 22-6688
(医)青木整形外科医院 (二本松市榎戸) 22-3103
(医)広仁会 金子医院【小児】※ (二本松市小浜) 55-2343
(医)慈久会 谷病院 (本宮市本宮字南町裡) 33-2721

6月28日(日)

(医)佐藤内科胃腸科医院【小児】 (二本松市油井) 22-0174
(医)静心会 斎藤医院 (二本松市若宮) 22-0036
兼谷胃腸外科医院 (本宮市本宮字錦町) 33-4141

7月5日(日)

(医)三浦内科医院 (二本松市亀谷) 23-3883
桑島耳鼻咽喉科医院 (二本松市若宮) 23-3387
(医)上遠野内科医院【小児】 (本宮市本宮字荒町) 33-5866

7月12日(日)

(医)森小児科医院【小児】 (二本松市郭内) 22-3215
岩代国保診療所 (二本松市百目木) 56-2461
小野崎医院 ※ (二本松市針道) 46-2001
池田眼科医院 (本宮市本宮字仲町) 34-4100

休日の診療に際しては、終了時間間際でなく、余裕を持って受診されますよう、お願いいたします。

なお、緊急を要する場合はこの限りではありません。

【小児】は、小児科標榜医療機関

病院群輪番制日程表

◎=夜間(18:00～翌日8:00)、●=休日+夜間(8:00～翌日8:00)

月日	6月														7月																																							
	1	2	3	4	5	6	7	8	9	10	11	12	13	14	15	16	17	18	19	20	21	22	23	24	25	26	27	28	29	30	1	2	3	4	5	6	7	8	9	10	11	12	13	14	15									
二本松病院		◎				◎				◎												◎																																
谷病院	◎			◎				◎				◎										◎							◎													◎												
柞病院					◎								◎									◎								◎																								
柞記念病院		◎				◎								◎																◎																								

病院群輪番制は、休日または夜間における入院治療を必要とする重症救急患者の医療を確保することを目的に、安達管内の病院(上記の4病院)が輪番制で診療にあたるものです。診療科については、病院にお問い合わせください。

地域の安全・安心のため 本宮警察署の機能維持を強く要望しています
～本宮警察署復活期成同盟会～

春の大運動会

市内の5つの小学校で、運動会が開催されました。4月29日には、本宮小学校、和田小学校、岩根小学校、糠沢小学校で開催され、5月2日には、本宮まゆみ小学校で開催されました。

両日とも天気に恵まれ、各校のスローガンのもと、大歓声の中、精一杯最後まで頑張りました。



▲本宮小学校3年生と保護者による「親子でおとっと」



▲本宮まゆみ小学校
1・2年生による「なかよく玉入れ エイエイオー!!!」



▲和田小学校4・5・6年生による「鼓笛パレード」



▲岩根小学校4・5・6年生による「助だち綱引き」



▲糠沢小学校3・4年生による「糠沢タイフーン」

▶岩根みずきが丘町内会の皆さんが普段から手入れをされている藤の花がきれいに咲きました。
(5月11日撮影)



編集・発行／本宮市 市長公室 秘書広報課
〒969-1192 福島県本宮市本宮字万世212 ☎ 0243-33-1111 F A X 0243-34-3138
<http://www.city.motomiya.lg.jp> E-mail info@city.motomiya.lg.jp

「広報もとみや」は、再生紙を使用しています。

QRコード→



携帯版ホームページへ
簡単アクセス