

もっと

「まち」と「ひと」をつなぐ情報紙

# 広報もとみや

2018  
Apr.  
No.135

4



## 満開の春、 願う人

### 特集 平成30年度 本宮市重点事業

白岩・塩ノ崎の大桜は樹齢約600年のエドヒガンザクラ。春の満開の時期には、多くの観光客でにぎわいます。3月中頃、塩ノ崎の大ザクラ保存会の皆さんが、冬の間、桜の枝を守っていた支柱を外すなど、桜の手入れをしていました。

ースローガンー

平成 30 年度  
重点事業

# 未来に向かって！

# 笑顔あふれる もとみや創生



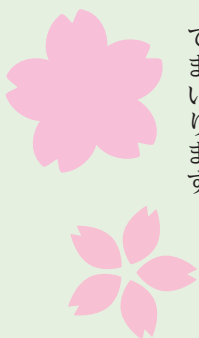
本宮市は昨年、新市誕生から10周年の節目を迎え、多くの市民の皆さんと本宮市の誕生を祝うとともに、未来につながるもとみやの創生に向けて、これまでの歩みをしっかりと形にする決意を新たにしました。

また、本宮市初の国際交流事業「未来へつなげる英国訪問」や「英国庭園」の開園、姉妹庭園の締結、「復興『ありがとう』ホストタウン」への登録など、英国との交流に向けた新たな一歩を踏み出す明るい話題を国内外に発信することができました。

今年度はこれらの成果を発展させていく取り組みに加え、本宮市の基本的・中

長期的なまちづくりの指針となる本宮市第2次総合計画の策定、本宮駅東西自由通路や（仮称）地域交流センターの建設など、各施策、事業を進めます。

笑顔あふれるかけがえのないふるさと「もとみや」を未来へ受け継いでいくため、本宮市では「未来に向かって！笑顔あふれる もとみや創生」を平成30年度のスローガンとし、次の5つの分野ごとに重点事業を定め、現在も、10年後も、20年後も、みんなが笑顔で暮らせるもとみやの創生を目指してまいります。



# 平成30年度本宮市重点事業

1

## 人材育成

～次代を拓く人材を育てる～

2

## 市民・行政活動

～市民が活躍、行政は市民の視点で～

5

## 安全・環境・暮らし

～安全安心で快適な暮らしを支える～

4

## しごと・農商工業

～しごとと賑わいを創出する～

3

## 子育て・健康・福祉

～みんながお互いに支えあう～



### 人材育成

未来を担う人づくりは市の最重要課題です。そのため、ICT環境の整備や教職員の授業力向上研修の開催、児童生徒の学力検査、英語能力判定テストなどを行い、学力向上や国際性豊かな人材育成を目指します。

### 市民・行政活動

市民と行政の協働による自立したまちづくりを目標として、市民の皆さんの視点にたった行政活動を推進していきます。また、まちづくりの指針となる「第2次総合計画」を策定します。

### 子育て・健康・福祉

市民の皆さんが笑顔でいられるためには、健康で共支えあえる思いやりのあるまちづくりが重要です。子どもから高齢者まで誰もが健康でいきいきと暮らせるよう、さまざまな支援や事業に取り組んでいきます。また、子育て世代を健康面から切れ目なくサポートするため、「子育て

援センターあゆみ」をえばか内に開設します。

### しごと・農商工業

地元での仕事を創出するため、意欲ある農業者の経営基盤の強化や認定農業者の増加、商工会や商店街協同組合への運営支援、企業誘致のための情報収集、立地企業との情報連携の強化に努めます。また、新たに市内観光施設などを巡る試行巡回バスを運行し、着地型観光の推進を進めます。

### 安全・環境・暮らし

東日本大震災の教訓により、大規模災害時の自助・共助の重要性が高まっています。地域での支え合いの取り組みとして、自主防災組織の立ち上げに対する支援や総合防災訓練などを行います。また、快適な生活環境整備のため、幹線や生活道路の工事、築堤事業、駅周辺整備や、高齢者の運転免許証自主返納者に対する巡回バスやタクシー利用に対する助成などを行います。

## 豊かな心と創造性あふれる 人材育成のまちづくり

## 人材育成

主な取り組み

- 拡** 学校復帰支援事業 566 万円  
さまざまな理由で登校できない児童生徒を対象とした「**適応指導教室**」の開催日を 3 日から 5 日に増やし、**学習指導や自立活動を支援**します。また、**QU テストを実施し、不登校の予防やいじめの早期発見、予防を図ります。**
- 拡** 特別支援教育支援員配置事業 3,116 万円  
通常の学校に在籍しながら、**多動傾向にあるなど集団生活になじめない、特別支援教育を必要とする児童生徒に対する支援員を増員**します。
- 拡** 小学校振興教材整備事業 1,030 万円  
小学校における国の学習指導要領改正へ向けた **ICT 環境整備のための教材用整備の充実**を図ります。
- 拡** 学力向上対策事業 666 万円  
**学力検査や知能検査などの調査を実施**するとともに、**教職員の授業力向上に向けた研修会を開催し、児童・生徒の基礎学力向上と学習意欲の向上**を図ります。
- 外国語指導助手招致事業 1,531 万円  
**英語教育の充実と相互理解を深めるため、外国語指導助手を招致し、中学生の英語力や国際理解の向上、教職員の資質向上**を図ります。

- 新** 本宮市教育振興基本計画策定事業 133 万円  
今後 5 年間の教育の姿と施策の方向性を示す「**本宮市教育振興基本計画**」を策定します。

- 拡** 小学校 ICT 整備事業 162 万円  
各教室への LAN 設備が整っていない学校について、**ネットワーク環境を整備**します。



- 新** 公民館整備事業 2 億 3,863 万円  
高木地区公民館の移転に伴い、**新たな高木地区公民館の整備を進め**ます。



- 新** 国際交流員招へい事業 420 万円  
2020 年の東京オリンピック・パラリンピックの「**復興『ありがとう』ホストタウン**」登録を契機に、**国際交流員を招へいし国際化の推進**を図ります。

## 市民と行政の協働による 自立したまちづくり

## 市民・行政活動

主な取り組み

- 拡** 住民基本台帳事務 6,496 万円  
マイナンバーカードを利用した、**各種証明書のコンビニ交付システムを導入**します。
- 総合計画策定事業 407 万円  
平成 31 年度以降の基本的・中長期的なまちづくりの指針となる**本宮市第 2 次総合計画の策定**を行います。



- 行政区支援事業 3,537 万円  
行政区長、行政連絡員に対する報酬や、行政区に対する**コミュニティ活動および自主防災活動のための交付金**を交付します。



- 拡** 情報ネットワーク管理運営事業 6,279 万円  
災害時における**情報発信力強化のため、指定緊急避難箇所、都市公園など市内 5 ヶ所に Wi-Fi の整備**を行います。



- 拡** 広報もとみや発行事業 1,062 万円  
平成 30 年度から**広報もとみやをフルカラーで発行し、市民の皆さんへよりわかりやすい情報発信**を行います。



- 拡** 本宮市 PR 事業 207 万円  
本宮市を PR するポスターを作成し、「**福島へのそのまちなもとみや**」を県内外に広く PR します。

# 共に支えあう やさしいまちづくり

# 子育て・健康・福祉

主な取り組み

## 第3保育所整備事業（繰越予算）

学校施設等耐震化計画により建設を進めている第3保育所に関して、**新しい第3保育所の建設**を行います。

## 保育料などの助成事業

原発事故による子育て世帯の流出を防ぎ、保護者の負担軽減を図るため、**幼稚園・保育所の保育料の一部を助成**します。

## ファミリー・サポート・センター事業 173万円

仕事と家庭の両立や安心して子育てができる環境の整備実現のため、「子どもを一時的に預けたい人」と「子どもを一時的に預かれる人」を会員登録し、**育児の援助を仲介するファミリー・サポート・センター事業**を実施します。

## 新 記念樹の杜屋外遊び場整備事業 306万円

プリンス・ウィリアムズ・パーク英国庭園内に、英国王室などからの**メッセージの記念碑**を設置します。また、**英国庭園内にローズエリア**を整備します。



## 新 多世代交流施設維持管理事業 1,217万円

**多世代交流施設（新憩の家）の適切な維持管理**を行います。

## 介護予防・生活支援サービス事業 4,465万円

要支援1・2の介護保険認定者や在宅の虚弱高齢者に対して、**施設への通所や訪問を行い、各種サービスを提供し、心身機能の維持向上や社会的孤立感の解消を図り、要介護状態になることを予防**します。また、**家族の精神的負担の軽減**を図ります。



## 新 地域福祉計画策定事業 236万円

地域のさまざまな課題を明らかにし、その解決に向けた施策や体制などを総合的・計画的に推進するために**地域福祉計画**を策定します。

## 生活困窮者自立支援事業 1,972万円

生活保護になる前段階の自立支援策の強化を図るため、生活困窮者に対し、**自立相談支援事業**などの支援を行います。

## 新 男女共同参画基本計画策定事業 37万円

男女がともに活動する社会の実現に向けて、**男女共同参画基本計画**を策定します。



## 新 子育て世代包括支援事業 984万円

「**子育て応援センターあゆみ**」を開設し、妊娠から子育て期まで、切れ目のない支援を行う環境を整えます。

## ホームスタート事業 120万円

親の心の安定と子育て意欲の向上を図るため、乳幼児のいる家庭へ「**傾聴**」と「**協働**」を行う**家庭訪問型子育て支援ボランティア**による**子育て支援**を実施します。

## 地域子育て支援拠点（ひろば型、センター型） 828万円

子どもをもつ親の交流の場や集いの場を提供し、子育てに関する相談、地域の子育て関連情報の提供、子育ておよび子育て支援に関する講習会の実施など、**子育てや子育て支援に必要な事業**を実施します。

## 拡 もとみや結婚サポート事業 777万円

結婚を希望する人に対し、出会いの場の提供をしながら、**結婚活動を支援**します。また、新婚世帯の生活を支援するため、**住居費・引越費**を補助します。



## 健康診査事業 1,270万円

早期からの生活習慣病を予防するため、県と連携し**一般健康診査（30歳代）**について、**県民健康管理調査と合わせて実施**します。また、心疾患予防と動脈硬化症の早期治療に結びつけるため、**メタボリック該当者を対象に、頸動脈エコー**を実施します。さらに、生活習慣病の早期発見早期治療につなげるため、**人間ドックの検査費用**を助成します。

## 放射線健康管理対策事業 4,555万円

バッジ式線量計、電子式積算線量計による**放射線外部被ばく線量測定**、ホールボディカウンターによる**放射線内部被ばく線量測定**を実施します。また、18歳以下の未受検者などを対象に、**甲状腺検査**を実施します。

## 拡 保健指導管理事業 238万円

健康診査やがん検診の結果から、健康教育、健康相談、訪問指導を行います。また、虫歯予防対策として、**保育所、幼稚園でフッ素洗口**を行います。



## 拡 乳幼児健康管理事業 556万円

乳幼児の健全育成、育児不安の軽減のために、健康診査、健康相談を行い、虫歯予防のため**健診時にフッ素塗布**を行います。

## 活力ある ふるさとのまちづくり

- 新**もとみやの農業創造事業 64 万円  
魅力ある農業を未来に繋げていくため、農業関係団体などと連携した検討組織を設置し、本宮市の農業の課題と可能性の調査研究を行います。
- 新**米づくりパワーアップ支援事業 2,100 万円  
稲作農業の活性化と品質向上を図るため、循環型農業による良質な堆肥を主食用米生産者へ助成し、良質な土づくりを支援します。
- 農作物等放射性物質検査事業 2,748 万円  
農作物などの安心・安全を確保するため、市内 3 か所の測定所で自家用農作物などの検査を継続して実施します。
- 拡**シルバー人材センター支援事業 653 万円  
高齢者の生きがいづくりと就業機会を創出するため、シルバー人材センターへの補助を拡充します。
- 拡**観光案内・宣伝事業 504 万円  
観光物産を PR するため、各種イベントで観光案内や特産品の販売を行います。また、新たに市内観光施設などを巡る試行巡回バスを運行します。

## しごと・農商工業

主な取り組み

- 拡**担い手支援事業 439 万円  
地域の担い手を総合的に支援するため、認定農業者の審査・研修会などを開催します。また、将来にわたり地域の農業を継続していくため、「人・農地プラン」について審査・検討します。新規就農者へ支援を図るため、補助要件を緩和し、施設や機械などの整備に要する経費の一部を補助します。
- 新**農村地域防災減災事業 2,010 万円  
ため池の防災・減災を図るため、耐震調査を行うとともに、ハザードマップを作成し地域住民の防災意識を高めます。
- 拡**有害鳥獣捕獲事業 360 万円  
農作物被害を軽減するため、本宮市有害鳥獣対策実施隊の活動支援を行います。また、新規隊員確保のため、狩猟免許取得などに対して補助金を交付します。
- 拡**農地等除染事業 27 億 3,752 万円  
農業用ため池の水利機能保全のため、池底土壌の放射性物質濃度の高いため池の放射性物質の低減対策を行います。



## 安全・安心な 環境のまちづくり

- 新**環境基本計画策定事業 7 万円  
環境保全に関する施策の総合的、計画的な推進を図るため、環境基本計画を策定します。
- 拡**防災通信施設管理事業 1,132 万円  
全国瞬時警報システム（Jアラート）受信機の更新など、防災情報通信体制の維持管理を行います。
- 新**防災通信施設整備事業 1 億 9,243 万円  
災害時の情報伝達手段の多重化を図るため、自動起動ラジオ（緊急告知 FM ラジオ）を整備します。
- 新**館ノ越・関根線整備事業 680 万円  
本宮小学校の通学路である、館ノ越・関根線の歩道設置などの道路改良工事を行い、通行者の安全確保を図ります。
- 新**追付頭・表矢沢線整備事業 1,100 万円  
生活道路である矢沢橋について、不通となっている箇所を修繕を行い、通行支障の解消を図ります。



## 安全・環境・暮らし

主な取り組み

- 新**道路側溝堆積物撤去・処理支援事業 1 億 6,044 万円  
道路除染で線量が 0.23 マイクロシーベルトを下回る地区で、除染対象外となった場所の道路側溝の堆積物撤去を行います。
- 拡**空家等対策事業 32 万円  
市内にある空家を適正に管理し、活用を図るため、空家等対策計画を策定します。また、民間事業者と連携を図りながら、空家などを有効活用し、移住・定住を促進します。
- 本宮駅周辺東西アクセス整備事業 5 億 8,066 万円  
東西自由通路の工事や（仮称）地域交流センターの建設、駅周辺駐車場の設計など、本宮駅周辺の東西アクセス整備を行います。
- 五百川駅前広場整備事業 76 万円  
駅前広場の安全確認と混雑解消のため、検討委員会での広場整備計画の検討を行います。
- 拡**地域公共交通運行支援事業 4,097 万円  
バスやデマンドタクシーの運行を支援します。また、運転免許証自主返納者に市内公共交通機関の利用券やタクシー券を交付し支援します。

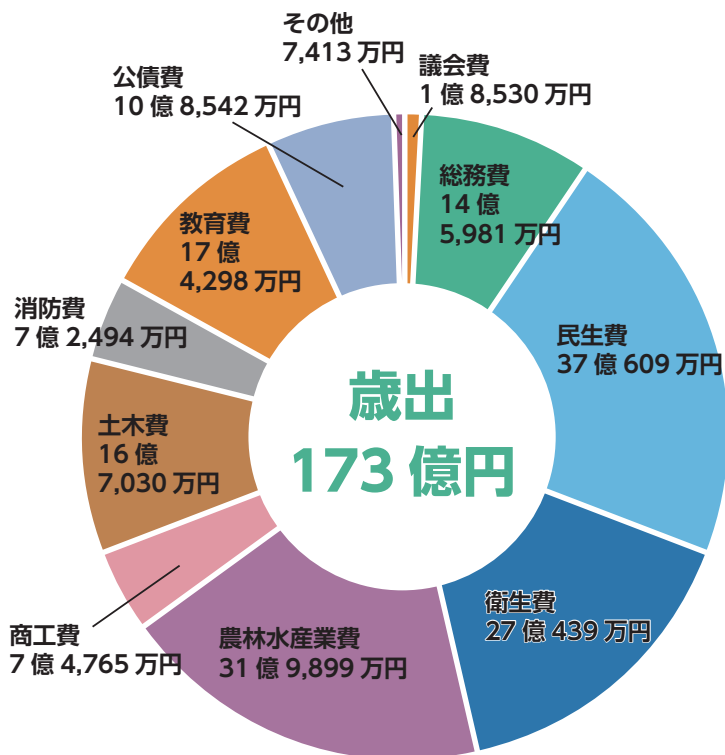
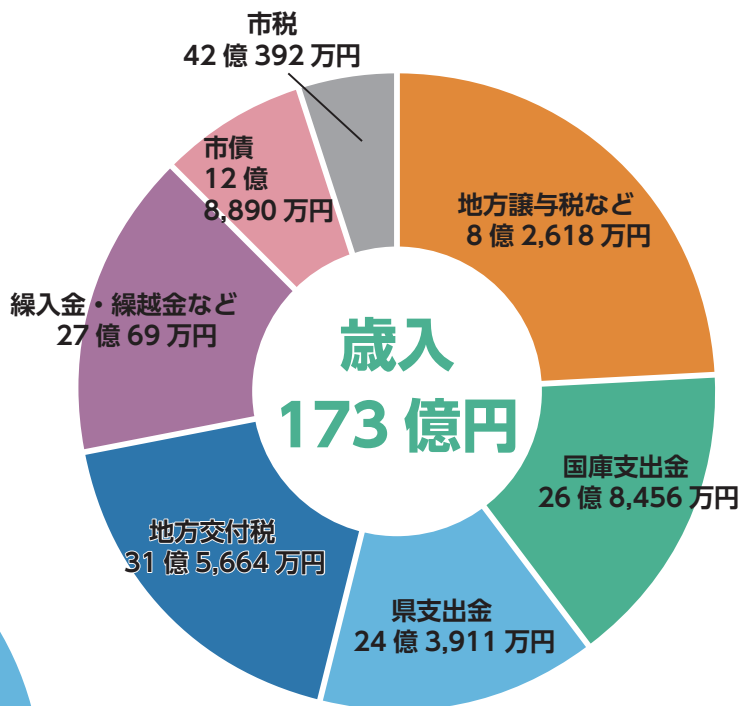


# 平成30年度 当初予算

本宮市当初予算総額  
**255億9,584万円**

一般会計総額 173億円  
特別会計総額 73億7,427万円  
水道事業会計（収益的支出）9億2,157万円

## 一般会計 歳入



## 一般会計 歳出

### 平成30年度特別会計

会計名	予算額	会計名	予算額
国民健康保険特別会計	29億3,935万円	公共下水道事業特別会計	8億5,151万円
後期高齢者医療特別会計	2億7,959万円	工業用地造成事業特別会計	5億9,411万円
介護保険特別会計	25億9,509万円	工業用地資産運用事業特別会計	1億1,462万円
合計		73億7,427万円	

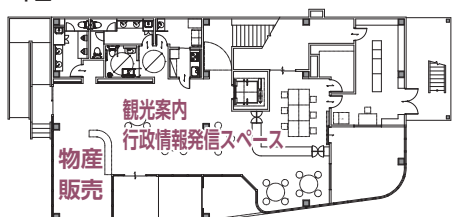
会計名	予算額
水道事業会計（収益的支出）	9億2,157万円

# 今年度完成を目指す (仮称) 地域交流センター

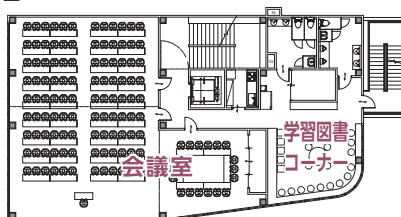


(仮称) 地域交流センター完成イメージ図

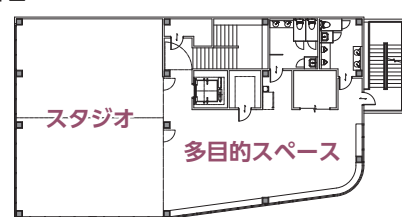
## 1階



## 2階



## 3階



※工事期間に関する事など詳細につきましては、改めてお知らせします。

※工事が始まると、九縄東駐車場は利用できなくなりま  
す。市民の皆さんには、ご  
迷惑をおかけしますが、ご  
理解とご協力をよろしくお  
願いします。

平成31年3月の完成を目指  
してまいりますので、ぜひ楽しみ  
にお待ちください。

※平成31年3月の完成を目指  
してまいりますので、ぜひ楽しみ  
にお待ちください。

市では、市街地活性化やに  
ぎわい創出につなげるため、  
本宮駅東西自由通路や本宮駅  
西口広場、(仮称) 地域交流  
センターなどの駅周辺の整備  
計画を進めています。

(仮称) 地域交流センター  
には、会議室やスタジオ(軽  
運動場)、学習スペース、多  
目的スペース、FMスタジオ  
などが配置され、皆さんが気  
軽に利用できる施設となりま  
す。今年度は、具体的な実施  
設計を踏まえ、本宮駅前東口  
広場南側(現在の市営九縄東  
駐車場)に建設する工事に着  
手します。

### ●平成32年以降完成予定の本宮駅周辺事業の今年度の予定

- ①本宮駅東西自由通路と駅舎 (平成32年3月完成予定)  
今年度より工事が始まります。詳しくは改めてお知らせします。
- ②本宮駅西口広場 (平成33年3月完成予定)  
昨年度に引き続き広場に必要用地の取得を進めています。
- ③本宮駅周辺駐車場 (平成33年3月完成予定)  
(※市営九縄北・南駐車場、市営万世駐車場への機械式ゲート設置)  
今年度に具体的な設計を進め、一部の整備工事に着手します。

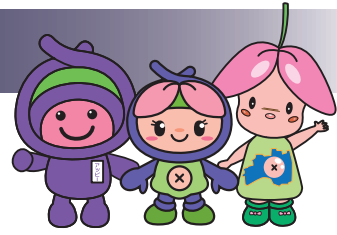




# 子育て応援センター



# あゆみ



## 「子育て応援センター あゆみ」が開所します！

市では4月から、保健課に「子育て応援センター あゆみ」を開設します。子育て応援センターは、妊娠期から子育て期までを安心して過ごせるよう、さまざまな相談に応じるワンストップ窓口です。  
**切れ目のない支援を**

市では、これまでも安心して子育てのできる環境を目指し、さまざまな取り組みを行ってきました。子育て応援センターでは更に、保健師や助産師などの専門職が一人ひとりに寄り添い、保育所・幼稚園、医療機関、健康増進部署、地域の子育て支援機関などと連携を図りながら、妊娠期から出産、子育て期まで切れ目のない支援を行っていきます。

### ◆相談時間

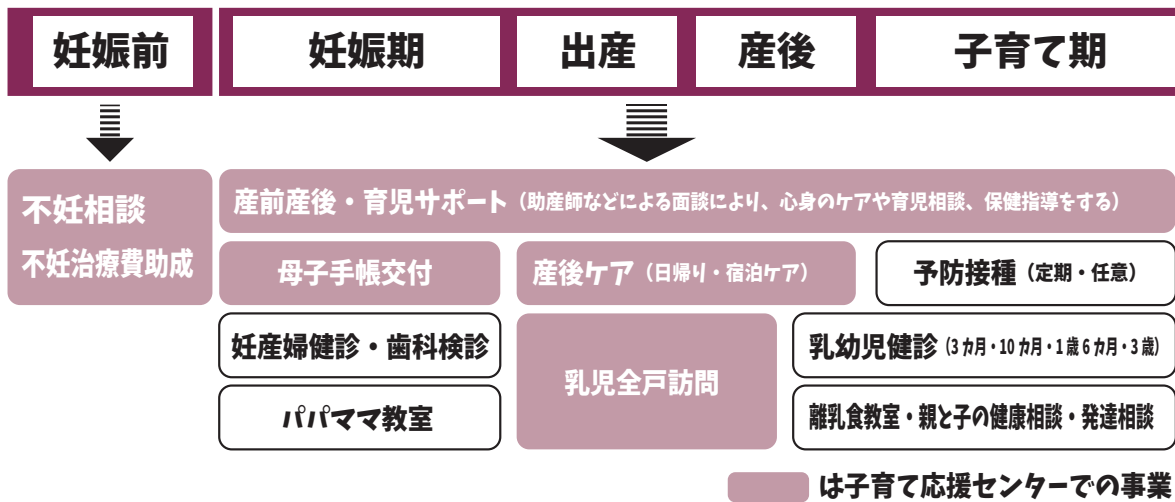
午前8時30分から午後5時15分（月曜日から金曜日）

※祝祭日・年末年始を除く

### ◆場所・問い合わせ先

えぼか2階 保健課内「子育て応援センター あゆみ」

☎ 63・2780



皆さんが安心して子育てができるようサポートします。



助産師  
早川 弓子

教科書通りに子育てできなくても大丈夫！  
ゆったり子育てできるよう応援していきます。

子育てがもっと楽しくなるよう、ちょっとしたことも相談してください



保健師  
瓜生 睦子

### こんなお悩みありませんか？

初めての妊娠で赤ちゃんのこと、自分の体のことが心配

母乳やミルクが足りているのか心配

赤ちゃんが泣いてばかりでどうしたらいいの

赤ちゃんは可愛いけれど、ちょっと疲れてしまった

市内の子育てサービスが知りたい

「子育て応援センター あゆみ」にお気軽にご相談ください。

## ふくしまっ子元気大賞

### 五百川小学校が受賞

福島県教育委員会が主催し、子どもたちの運動習慣の形成や体力向上のために特徴的な取り組みを実践した学校を表彰する、ふくしまっ子元気大賞が発表され、五百川小学校が受賞しました。「伝統（走る五百川）と新しい工夫（運動体づくりプログラム）で体力向上」をテーマに、子どもたちの体力向上の取り組みが評価されました。

また、取り組みに関わった五百川小学校の小林真一教諭は、体育科指導への優れた取り組みが評価され、優秀教職員として福島県教育委員会から表彰されました。



教育長へ受賞を報告した五百川小学校安齋校長

## 人・農地プラン検討委員会

### 委員へ委任状を交付



委嘱状を交付される検討委員

人・農地プラン検討委員会への委嘱状の交付は、2月27日、市役所で行われました。

人・農地プラン検討委員会では、持続可能な力強い農業を継続するため、集落と地域が抱える、人と農地の問題を解決していく計画を策定します。人・農地プランに位置づけられると、資金の貸付や農地集積の支援など、さまざまなメリットを受けることが可能となります。

人・農地プランは地域の状況を踏まえ毎年1回、定期的に見直され、地域の農業事情に応じた最適なプランが策定されます。

## 総合計画審議会

### 本宮の将来を描く

市は、2月21日、総合計画審議会を開催し、農林業、商工業、福祉、地域づくりなど、まちづくりの各分野の関係者や一般公募人の計18人を委嘱しました。

審議会では会長に福島大学共生システム理工学類川崎興太准教授が選任されました。また、市長からまちづくりの中長期的な羅針盤・設計図となる次期総合計画の策定について諮問がなされました。

本宮市を将来にわたる夢と希望のもてる住みよいまちにしていくため、平成30年度での総合計画策定に向け、審議を重ねていく予定です。



本宮市の将来を描いていく本宮市総合計画審議会

## 上尾市青少年育成連合会視察

### 市内小学校を訪問



紙芝居を披露する上尾市青少年育成連合会の皆さん

上尾市青少年育成連合会は、2月9日、来市し市内小学校を訪問しました。

連合会の皆さんは市役所で歓迎セレモニーを受けた後、本宮小学校を訪問し児童と一緒に給食を食べ、午後からは「ふしぎなしゃもじ」と「おまんじゅうのすきなとのさま」の紙芝居を披露されました。読まれた紙芝居は学校に贈られ、2年生の児童4人が受け取りました。小学校をあとにした皆さんは、プリンス・ウィリアムズ・パークの英国庭園やまゆみアリーナなどの市内の各施設を訪問し、本宮市との交流を深めました。

## 交通安全防止コンクール

### 本宮市が2位受賞

県交通対策協議会と県警察本部主催の市町村別交通事故防止コンクール表彰式は、2月20日、福島市杉妻会館で行われ、本宮市がAグループ（人口3万人以上の市）第2位で表彰されました。

コンクールは、過去3カ年の平均と平成29年を比較した事故増減率を算出し、事故の発生が大きく減少した市町村を表彰するものです。本宮市全体の交通安全の心がけが実績として表れ、評価につながりました。また、高齢者交通事故では13市で一番減少率が高くなりました。



事故減少が評価され賞状と盾が送られました

スマイルキッズパークが受賞  
北海道・東北総合第1位

全国のおそび場情報やファミリー向けイベント情報を発信している『子供とおでかけ情報いこよ』の年間人気ランキング2017（2016年12月1日から2017年11月30日）が発表され、本宮市のスマイルキッズパーク（愛称プリンス・ウィリアムズ・パーク）が北海道・東北総合第1位に輝きました。皆さんもぜひおいで下さい。

榊形団地自治会

LED型防犯灯を整備

仁井田の榊形団地自治会は31基の防犯灯があり、器具の老朽化や専用ポールへの腐食が進み、ランプ切れなどの修理が多くなっているため、LED型防犯灯に交換しました。電気料金の削減とCO2削減が期待できることから、宝くじ財団で社会貢献普及事業の一環として行われる「コミュニケーション助成事業」の助成を受け整備されました。



支柱には宝くじのマーク 新しく設置されたLED型防犯灯



スマイルキッズパーク  
累計期間：2016.12.1～2017.11.30  
iko-yo.net

東京もとみや会通信 その35

『「本宮甚句」考』

「花の本宮 蛇の鼻ばたん」で始まる「本宮甚句」は今の60代以上の市民の皆さんなら知っているかと思います。今まで「東京もとみや会」の総会・懇親会の締めは「故郷」を歌っていましたが、昨年「本宮甚句」をふと思いつき、これを締めの歌にすることを決めました。問題は音源（CD等）がどこにあるのかでしたが、幸い市の商工観光課のご協力で、伊藤久男が歌う「本宮甚句」のCDをいただくことができました。この歌の歌詞には、蛇の鼻、岩井の清水、玉ノ井馬場桜、花火、岳・熱海温泉、岩角山など本宮とその周辺の観光名所が折り込まれております。昨年11月の「総会・懇親会」でみんなで歌って大変盛り上がりました。また、12月に東京の新小若で開催された本宮出身の民謡歌手・福本えみ忘年会LIVEでも、「東京もとみや会」の会員の皆さんで、えみさんと一緒に「本宮甚句」を歌って福島へのそ、住みよき福島県No.1の街「もとみや」をPRしました。「本宮甚句」は子どもから大人まで歌いやすい、覚えやすい、調子が良い、また観光や街のPRにもなる大変良い歌だと思えます。大事に歌い継いでいきたいものです。



「本宮甚句」を熱唱する皆さん

東京もとみや会 理事  
山崎 清博さん

入会およびお問い合わせは、下記「東京もとみや会」事務局へ  
千葉県柏市南逆井 6-3-13 野地 博 ☎04-7175-0517 Eメール：hiroshi-nj@jcom.home.ne.jp

こんにちは！市長です vol. 64



本宮市長  
高松 義行

「未来に向かって！  
笑顔あふれるもとみや創生」

皆さん、こんにちは。日ごとにのどかになり、春の装いを感じる季節となりました。さて、3月11日、東日本大震災及び東京電力第一原子力発電所事故発生から7年が経過するにあたり、「未来へつなげる市民の集い」しげちゃん一座絵本ライブを開催しましたところ、多数の市民の皆様のご来場をいただきました。本市は着実に復興を歩んでおりますが、浪江町を中心とした400名を超す方々がまだ避難されている事実もございます。私たちは、未来へつなげるため、しっかりと前を見据えて元気に歩んでゆきたいと思っております。

4月になり、いよいよ新年度がスタートいたします。平成30年度のスローガンを「未来に向かって！笑顔あふれるもとみや創生」として、人口減少社会への挑戦、そして市民の皆様一人ひとりが、未来に向かって笑顔になれる本宮市を目指しながら、本市の発展と持続可能な社会づくりに取り組んでまいりたいと考えております。今年度は、地方創生期間の折り返しを迎える大切な1年であり

ます。これまでの定住対策を強力に進め、本市の住みよき、利便性、元気を発信してまいります。また、新たなにぎわいの創出につなげる本宮駅周辺の整備を平成32年度末の完成を目指し本格的にスタートし、（仮称）地域交流センターの建設や西口駐車場の整備を進めてまいります。

昨年開園した「英国庭園」と英国ロンドンの「福島庭園」との姉妹庭園締結を契機とした、英国との交流を一層深めるとともに、国際性豊かな人材育成や国際交流員を招へいし、東京五輪・パラリンピックの「復興ありがとうホストタウン」として、国際化の推進を図ってまいりたいと思っております。

4月14日には、「2018本宮市春まつり」が白沢公民館周辺並びにふれあい夢広場屋外ステージにおいて開催されます。翌日のもみやロードレース大会の前夜祭として、ダンスコンテストや夜ざくら花火の打ち上げなどが行われる予定となっております。市外、県外からも多くのお客様の来場が予想されますので、本市の素晴らしい景色をぜひ感じていただけますようPRしてまいりたいと思っております。

4月は、皆様にとって新たなスタートの季節です。また、季節の変わり目でもありますので、体調管理に充分ご留意のうえ、お過ごしください。

（3月19日執筆）



①校長先生から卒業証書を受け取る本宮第2中学校卒業生 ②涙を拭きながら退場する白沢中学校卒業生 ③在校生へ答辞をする本宮第1中学校卒業生

## 未 小中学校卒業式 来へ羽ばたく若人たち

市内中学校の卒業式は、3月13日、各中学校で行われ、市内の中学生3年生297人が中学校を卒業し義務教育課程を修了しました。また、3月23日には小学校の卒業式が行われ、市内の小学6年生305人が小学校を卒業しました。学び舎を巣立つ子どもたちは、仲間との別れに涙しながらも、それぞれの未来へ向けて希望に満ちた表情で式に臨んでいました。

## 多 市民卓球大会 多くの市民が大会に参加

本宮市民卓球大会は、3月11日、本宮市総合体育館で開催され、市民119人が参加し大会を盛り上げました。大会は男女それぞれ団体、個人、60歳以上ダブルスに分かれて争われました。参加者は優勝を目指し素早い動きをみせていました。【大会優勝】本宮10区Bチーム(男子団体) 本宮高校(女子団体) 辻本 菅野ペア(60歳以上ダブルス)



激しいラリーを繰り広げた参加者

市内で採れた野菜を使った創作料理に取り組む学生



## 農 相模女子大学冬季活動 農業体験やお菓子作りを体験

2月19日から3月3日にかけて、相模女子大学の学生8人が本宮市を訪れました。学生は2班に分かれ、市内の農家民宿を拠点に、受入先施設でお菓子の加工や農作業などの地域協働活動を行いました。参加した学生は「首都圏にはない、地域の良さを本宮市での活動を通して発見し、学んでいきたい」と抱負を語っていました。

## 裸 高松山観音寺初寅大祭 みこしが盛大に駆け巡る

観音寺初寅大祭は、2月27日、高松山観音寺で開催されました。高松山初寅大祭は毎年、旧暦の初めての寅の日に開催されます。当日は、境内に露店が軒をつらね、護摩祈祷や御詠歌舞踊・高松山権現太鼓の奉納、子どもみこし、青年部裸みこし、福銭まきなどが行われました。会場は多くの参拝者の熱気に包まれ、大いに賑わいました。



柴灯護摩を回り、勢いよく駆け抜ける裸みこし

## 熱 第12回市民ハンドボール大会 戦が繰り広げられる

第12回市民ハンドボール大会は、3月4日、本宮第一中学校体育館で開催されました。大会は8チーム150人が参加し、一般男子、一般女子、交流試合の3部門に分かれて競技が行われました。参加者たちは日ごろの練習で培ったチームワークを発揮し、素早いパス回しからシュートを放ちゴールネットを揺らしていました。



力強いシュートを放つ参加者

真剣に講師の話聞く受講生



## 手 手話講習会 手話の基本を学ぶ

2月7日から3月7日にかけて、全5回の日程で手話講習会が開催されました。多くの申し込みがあり、追加講座が開かれるなど大きな反響がありました。講習会は健聴者と聴覚障がい者の2人1組で行われ、受講生は耳の不自由な人に身ぶり・手ぶりでイメージを伝えることから始まり、自分の名前や数のかぞえ方など、手話の基本を学びました。

イギリス料理を食べて異なる食文化を体験する子どもたち



## イ 本宮市行事記念日 給食の会食会 イギリス料理が提供される

市内の小中学校で2月28日、英国料理の給食が提供されました。平成27年2月28日に、ウィリアム王子が本宮市を訪れたことを記念して、国際交流への関心を高めるため企画しました。子どもたちは、アイリッシュシチューやスコッチエッグなどの英国伝統の料理を笑顔でほおばりました。児童からは「おいしい」「また食べたい」と声が上がりました。

# 私の 随想録



今回のライター

三浦 由美さん

— Yumi

(岩根)

Miura —



子どもたちとの里山登山が趣味です。気の合う仲間と、おいしい日本酒を飲むことも最近の楽しみです。



## 「故郷の風景」

ある日のこと、長女に話し掛けてもつれない返事しか返ってきません。「聞いているの?」と問いかけると、「ああ、ごめん。今日は安達太良山が綺麗に見えるなと思って見ていたんだ。」とのこと。長女は受験勉強に追われていたその頃、安達太良サーブエリアの近くを通り本宮市内へ向かう途中、「今日は雲がかかっているな。」「今日は空が青くて綺麗に山が見えるな。」と安達太良山を眺めては気分を紛らわせていたのでした。

ともありますが、毎日眺めるごくありふれた日常の風景の一つでした。大学進学を機に地元を離れ、京都・奈良・名古屋・松本・郡山そして本宮と移り住んできましたが、やはりふと思い出す懐かしい風景は地元の西駒ヶ岳であり、その麓の街並みや人々です。

長女や下の子どもたちが生活していく中でふと思い出す故郷の風景は、安達太良山であり、その麓の本宮市の街並みや人々なのだと思えます。その故郷・本宮について、子どもたちと一緒に学び、出会えた方たちとの縁を大切にしていきたいと思っています。

6月号は私が書きます!



今回は佐藤幸恵さん(糠沢)です

満腹チキンカツセット / 1,000円



多くの世代に愛される定食屋さん

## 一二三食堂

■営業 11:00 ~ 20:00

### SHOP INFO

- 住所 本宮字上町 35-3
- 電話 33-2373
- 定休 火曜日
- 駐車場 8台

本宮市の上町にある「一二三食堂」は、家族3世代で65年間続く、多くの世代に愛される定食屋です。

平日はサラリーマン、休日は市内を訪れる家族連れが多く来店します。メニューも約50種類と豊富で幅広い世代に対応し、定番のラーメン、から揚げなどの定食、自家製の手打ちそばなどがあります。

その中でも一押しは「満腹チキンカツセット」。約20センチの特大チキンカツが2枚とミニラーメン、お漬物がついたボリューム満点の一品です。チキンカツは秘伝のほんのり甘いたれを使い、ご飯との相性もばっちりです。

一二三食堂は、日本宮町内や仁井田、青田地区へ出前をしています。ホームページから注文するとポイントが貯まり、割引も受けられるので利用してはいかがでしょうか。

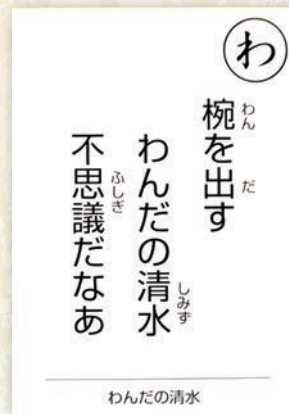
### ■わんだの清水 和田字刑部内 地内



## 本宮かるた巡礼

その十三

### わんだの清水



昔、このあたりの家では、「おふるまい」をするため多くの膳やお椀が必要とき、この清水にお願ひすると翌朝必要だけ水面に浮かんでいたので、これを聞いた人々は、事あるごとに清水にお願ひして膳やお椀を借りて用い、終わればすぐに返すのを常としていました。

しかし、ある時、一人の不心得者が、借りた膳やお椀を返さなかったため清水の怒りに触れ、清水から大量の水があふれ、この地一帯が洪水になってしまったのです。

それ以来、お願ひしても膳やお椀は出なくなりました。

このわんだの清水は現在の「和田」の地名の起こりと伝えられています。

本宮かるたは、本宮市観光物産協会（市役所商工観光課内）・白沢ふれあい文化ホールで購入することができます



観客が参加しての演奏なども披露され、市民を魅了していました

読し、ピアノストの大友剛さん、ジャズサクソフ奏者の岡淳さんの演奏が絵本の雰囲気盛り上げました。

室井さんのほか、絵本作家の長谷川義史さんが絵本を朗読し、ピアニストの大友剛さん、ジャズサクソフ奏者の岡淳さんの演奏が絵本の雰囲気盛り上げました。

『あゆみ1歩』

## 一 市民の集い開催

市では、震災から7年目を迎える3月11日、「未来へつなげる市民の集い」を開催しました。式典では高松市長が、「未来へ向かって歩んでいく」と節目を迎えての強い思いを話しました。続くライブショーでは、女優の室井滋さんら「しげちゃん一座」が絵本ライブを行い、子どもから大人まで多くの市民に笑顔を届けました。

### ■搬入後の仮置き場の放射線量【3月12日現在】

地区名	測定値 (平均値) μシーベルト/時	
和田	0.11	
長屋	0.09	
高木	0.13	
仁井田	山田	0.08
	下ノ原	0.06
	瀬戸川	0.07
関下	0.09	
白岩	0.05	
稲沢	0.06	
松沢	0.05	
糠沢	0.08	
荒井	0.07	
本宮等	0.09	
青田	西万風	0.07
	政ヶ入	0.07
	碓森	0.07
岩根	障子石	0.07
	殿田	0.06
	上川原	0.06
	五百淵	0.08
北原	0.06	

生活圏域の森林除染および道路除染は、平成30年3月をもちまして完了しました。皆さんのご理解とご協力に感謝申し上げます。

また、除染作業に伴って発生した除去土壌などは仮置場へ搬入し、中間貯蔵施設への輸送が完了するまで、適切に維持管理を行いますので、引き続きご理解とご協力をお願いします。

『あゆみ2歩』

## 一 森林・道路除染が完了

問 放射能除染・モニタリングセンター  
☎ 63-2682

市内の3カ所の測定所では、自家消費用農産物の放射性物質検査を受け付けています。春は山菜類を中心に、野山の産品が採取できる季節で

2月は全7品目・10検体の測定を行いました。測定をしましたが、全て検出限界値以下であり、基準値となる1キログラムあたり100ベクレルを超える放射性物質は検出されませんでした。

『あゆみ3歩』

## 一 春の恵み、安心して食べるために

### ■全7品目・10検体の測定結果

【集計期間 2月1日～28日】

品目	検査数	検出有の内訳			
		検出数	最小値 (Bq/kg)	最大値 (Bq/kg)	100Bq/kg 以上の検出数
梅干し	1				
キウイフルーツ	2	放射性セシウム (Cs134 並びに Cs137) が検出された品目はありませんでした			
莖立菜	3	※検出限界値			
大豆	1	きざんで測定 :10 ベクレル / キログラム			
水菜	1	きざまず測定 :25 ベクレル / キログラム			
ワラビ	1				
干し柿	1				
計7品目	10				

### 【測定の申し込み先】

放射能除染・モニタリングセンター

☎ 63-2682

白沢測定所 ☎ 44-2706

荒井測定所 ☎ 24-8781

(受付時間 (平日) 午前9時30分から午後4時30分まで)

ですが、表のように出荷制限となっている品目も一部ありますので、自家消費される場合は測定の受け付けや予約など、各測定所にお気軽にお問い合わせください。

市のキノコ類、山菜類の制限		
出荷制限※	キノコ類	原木シイタケ (露地) 野生キノコ (菌根菌類、腐食菌類)
	山菜類	タケノコ
コシアブラ		
タラの芽 (野生のものに限る)		
		フキノトウ (野生のものに限る)

※自家消費は可能ですが、販売や譲渡はできません





皆さん、こんにちは。  
「ON AIR77.7 FM モットコム情報」のナビゲーター「DJマイク」です。地域の皆さんに支えられ、番組出演ゲストが「10000人」を達成しました。これも日々、地域情報を紹介、発信していただいている皆さんのおかげです。感謝！

FM モットコム ゲスト出演 10000 名突破  
ゲストの皆さん (超抜粋)



福島大学アカペラサークル  
rainbow pumpkin



立川流 真打 立川こしら師匠  
二本松いわしる落語会 湊さん



傾聴ボランティアすまいるの皆さん  
社協 皆川さん、青木さん (右)



プロレスリング・ノア 潮崎選手 (左)  
会津赤べこプロレス会 内藤さん



みずいる会代表 伊藤啓子さん  
社協 皆川さん



10000人目ゲスト  
シンガーソングライター 翼taskuさん



本宮高校 2年生のみなさん



自衛隊福島地方協力本部  
広報 工藤さん (右) 松本さん (中央)



シンガーソングライター  
kumajiro さん



安達広域南消防署 小泉さん



本宮第一中学校 2年生のみなさん



調理ボランティア  
「つくしんぼ」の皆さん 社協 根本さん



郡山北警察署本宮分庁舎  
地域第二係長 山内さん



もとみや青年会議所  
理事長 国分さん (左) 佐川さん



岳温泉 ながめの宿  
光雲閣 女将 大内さん



「いい夫婦の日」ゲスト 長尾さんご夫妻  
本宮むかしむかしの会 国分さん

○FM モットコムでは、ゲストも大募集！ラジオに出てみたい人、ラジオに出してみたい人。ラジオ局を覗きたい人など、日々募集しています。一度、本宮駅前通りのFM モットコムに遊びに来てください。

FM みんなでつくるみんなのラジオ  
Mot.Com 77.7MHz  
エフエム モットコム  
TEL0243-63-0008 FAX0243-63-0050  
web@fm-mot.com

ここから下は広告欄です。広告掲載を希望される方は、市役所秘書広報課へお申し込みください。



オーブの「ご法宴」  
会席膳 4,000 円～  
(税サ別)  
■イス席でのご準備■  
室料無料・バス送迎有 (有料)

歓迎会・送別会承り中！

- ・料理 3500 円 (税込)～
- ・飲み放題 1500 円 (税込)～
- ・室料無料 (200 名様迄可能)

[各種ご宴会をお客様のプランにてご提案いたします]

ネーブルシティもとみや aube

TEL.24-8140 FAX.24-8141  
〒969-1131 本宮市本宮南町裡 38 URL <http://www.m-mot.com/aube/>

RECOMMEND

今月の一冊



『祖父母手帳』

▶著者 森戸やすみ

▶出版 日本文芸社

サブタイトルは「もう孫育てで悩まない! 祖父母 & 親世代の常識ってこんなにちがう?」です。初めて孫ができ、子育てはしてきたけれど孫育ては初心者という祖父母向けの育児書です。両親とトラブルにならないために「今」と「昔」の育児の違いや今の常識などがわかりやすくまとめられています。子育てを経験した小児科医による著書なので、祖父母だけでなく両親もぜひ一緒に読んでみてください。

しらさわ夢図書館 ☎ 44-2112 中央公民館図書室 ☎ 33-2611

どちらの窓口からも借りることができます。

【利用時間】(火)~(土) 9:30 ~ 20:00 (日)・(祝) 9:30 ~ 17:00

【特別整理のための休館】中央公民館図書室 4月2日(月)~9日(月)

しらさわ夢図書館 4月9日(月)~16日(月)

NEW ARRIVALS

おすすめ新着本



『スカートはかなきゃダメですか? ジャージで学校』  
名取 寛人



『正義の声は消えない』  
ラッセル・フリードマン



『小やぎのかんむり』  
市川 朝久子



『数え方のえほん』  
高野 紀子



『父の逸脱 ピアノレッスン  
という拷問』  
セリーヌ・ラファエル



『生きるためのことば  
いま読む新美南吉』  
斎藤 卓志



『浅田真央  
私のスケート人生』  
浅田 真央

MEMORIES

私の一冊



『三びきのやぎのからからどん』  
マールシャ・マシュー

30年前、私の娘が、図書館で手に取った絵本の中の一冊です。その娘が母親になり、孫の絵本ラックの中に同じ絵本があるのを見つけた時、娘に何度も読んで聞かせた当時を思い出しました。孫も迫力ある絵と歯切れの良い文章でその世界を楽しんでいることでしょう!

孫と一緒に、本との出会いを楽しんでいきたいと思っています。【武田京子さん/高木】

図書館(室) イベント情報

手作りしかけ絵本作品展

とき 4月17日(火)~5月6日(日)

ところ しらさわ夢図書館 ホール

内容 3月に開催した「手作りしかけ絵本教室」で制作した作品を館内に展示します。

子どもの読書週間特別企画「英語のおはなし会」

とき 4月21日(土) 14時~15時

ところ しらさわ夢図書館 視聴覚室

内容 英語指導助手による英語の絵本の読み聞かせ、英語のゲーム、英語の歌、イースターのおはなし、イースターのイベント体験など。

赤ちゃん・妊婦さんのおはなし会

とき 4月27日(金) 11時~11時20分

ところ しらさわ夢図書館 視聴覚室

内容 赤ちゃんへの絵本の読み聞かせやわらべうた、親子でのふれあいあそびなどを行います。また妊婦さん、新米ママ向けの赤ちゃんへの接し方や子育て豆知識などについてもお話します。

イベント・講座

本宮市民ゴルフ大会参加者募集

**時** 5月13日(日)  
**場** 安達太良カントリークラブ  
**料** キャディ付き1万1,600円 セルフ8,500円 ※どちらも昼食付き  
 表彰式会費 4千円

**対** 本宮方部（本宮市・大玉村）居住者・勤労者または、ご協賛いただいた人

**定** 200人

**申** 問 4月10日(火)まで  
 市民ゴルフ大会実行委員会事務局  
 ☎24・5332

募集

投票立会人候補者募集

投票所や期日前投票所における「投票立会人」と指定病院などにおける不在者投票の「外部立会人」の候補者を募集しています。  
**対** 本宮市在住の有権者で、明るい選挙の推進に理解のある人  
 ※選挙管理委員会で応募者の資格審査後、投票立会人候補者として登録。選挙の際、候補者には日程を確認の上、選任します。

**内** 投票所や病院などで、投票が公正に行われているかどうかを確認していただきます。  
**申** 応募用紙に必要事項を記入し、選挙管理委

宝くじ文化講演

MUSICAL **KINJIRO!**

～本当は面白い 二宮金次郎！～



銅像からは思いもよらない金次郎の人生を、劇団「わらび座」が、和太鼓・生演奏・伝統芸能など、ブロードウェイ張りのエンターテインメントを駆使して、二宮金次郎が歌い踊るステージをお届けします。

**日時** 7月1日(日) 開場 午後1時30分 開演 午後2時

**会場** サンライズもとみや

**入場料 (全席指定)**

一般 2,000円 (当日 2,500円)

高校生以下 1,000円 (当日 1,500円)

※小学生以上のご鑑賞となります。

(未就学児の同伴、入場はご遠慮ください)

※幼稚園児以下のお子様を対象とした託児を行います。(事前申し込みが必要です) ただし、お申し込み状況によりお受けできない場合がありますので、あらかじめご了承ください。

●宝くじの助成により  
 特別料金となっております



**入場券販売開始日** 4月24日(火) 午前9時から

**入場券販売場所** 中央公民館・白沢公民館

■主催 本宮市 / 本宮市教育委員会 / (一財) 自治総合センター

■後援 市民のための芸術鑑賞実行委員会 / 福島民報社 / 福島民友新聞社 / 福島中央新報社

福島テレビ / 福島中央テレビ / 福島放送 / テレビユー福島 / ラジオ福島

ふくしまFM

**問** 白沢公民館 ☎44-2350 ※電話での取り扱いはできません

員会事務局(総務課内)または白沢総合支所  
 地域振興課へ持参、もしくは郵送でご応募ください。応募用紙は、本宮市役所・白沢総合支所・岩根出張所・中央公民館・えほかにあります。また、本宮市ウェブサイトに「投票立会人応募用紙」をダウンロードできます。

**問** 本宮市選挙管理委員会事務局  
 ☎24・5438

立会人の種類	投票立会人	期日前投票立会人	指定病院などにおける不在者投票の外部立会人
立会期日	投票日当日	期日前投票期間中	病院などの指定する期日
立会時間	午前7時～午後6時	午前8時30分～午後8時	病院などの指定する時間
立会場所	自分が投票する投票所	本宮第一中学校 体育館または 白沢総合支所	県選管が指定する市内の病院など ※市外の場合あり
報酬額	1回 10,700円	1回 9,500円	1時間 1,250円
※上記報酬から所得税が差し引かれます			
交通費	500円		市内 500円 市外 1,100円

まゆみアリーナ利用団体登録受付中

屋内運動場(まゆみアリーナ)の平成30年度の利用団体登録を受け付けています。屋内運動場を利用する場合は、必ず団体登録が必要となります。

**申** 問 生涯学習センター ☎33・2611

ここから下は広告欄です。内容についてのお問い合わせは、直接、広告主へお願いします。

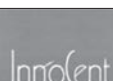


真心・親切、お客様の足となり日々安全運転!  
 一般貸切旅客自動車運送業  
 小型バスから大型バスまで

観光・研修会・冠婚葬祭等バスのご用命は

**協和交通株式会社**

TEL 0243-34-4450 FAX 0243-34-4481  
 〒969-1101 福島県本宮市高木字猫田53-1



美容室 **イノセント**

毎週月曜・金曜日はカットデー!

●カット1,600円 シャンプー・ブロー込み  
 (ロングは+300円) 月・金以外はカット2,200円

●カラー4,800円(シャンプー+1,000円)

●パーマ4,300円～(カット料金込み)

※女性限定メニューになります(男性は成人男性カット3,300円)

ご予約できます!(月・金以外)

本宮市本宮字館町199-1 毎週水曜定休日 tel 0243-34-6030



時日時 場場所 内内容 料料金 講講師 対対象  
 定定員 申申込み 問問い合わせ先

## 保育士募集

(保育等補助員募集)

### 募集資格

保育士または幼稚園教諭の資格がある人

### 募集人員

5人程度

### 勤務時間

午前7時から午後7時までの間で  
7時間45分の交代勤務  
※1～2カ月に1回程度の土曜勤務あり

### 賃金

月額158,900円(勤務期間による昇給あり)  
※1年に2回、合計1月分の賞与あり  
(ただし、基準日である6月1日と12月1日に  
在職し、5カ月以上在職期間のある人が対象)  
※通勤距離に応じて通勤手当相当分の支給あり

### 勤務場所

市内公立保育所・幼稚園

※詳細な勤務条件などについては、幼保学校課へお  
問い合わせください

**問** 幼保学校課 幼保教育係 ☎24-5446

### 「筋膜体操教室」参加者募集

普段の姿勢の悪さなどからくる体の不調は、筋膜のゆがみが原因かもしれません。「筋膜体操」は筋膜を柔らかくしなやかにする簡単な体操です。

**時** ①5月10日(木)午前10時から11時 ②5月23日(水)午後1時30分から2時30分

**場** 中央公民館(集会場)

**料** もとみやスポーツネットワーク会員1回200円 非会員300円

**対** どなたでもご参加ください

**定** 20人程度

**申** 不要。運動ができる服装、水分補給用飲料、汗ふきタオル、ヨガマットまたはバスタオルを持って、直接会場へお越しください。

**問** もとみやスポーツネットワーク事務局(中央公民館内) ☎33・2611

### 河川愛護モニター募集

**時** 7月1日から1年間

**対** 満20歳以上で、担当区間付近に居住の人

**定** 1人

**内** 阿武隈川(本宮市高木地区から上ノ橋)巡回による不法投棄などの情報収集、地域住民の要望収集、川を愛する心の普及啓発、月1回の報告

**申** 5月7日(月)必着で履歴書(写真添付)を左記まで送付してください。

〒960-8584 福島市墨石字榎平36  
福島河川国道事務所 河川管理課  
☎024-539-6129



## 平成30年度自衛官など募集案内

募集種目		採用予定	受付期間	試験日
幹部候補生	一般	大卒程度 22歳以上26歳未満の者(修士課程修了者等(見込含)は28歳未満の者)	3月1日～5月1日	1次:5月12日・13日 2次:6月12日～15日
	院卒者	20歳以上28歳未満の者 修士課程修了者等(見込含)		1次:5月12日 2次:6月12日～15日
一般曹候補生	歯科・薬剤科	専門の大卒(見込含)20歳以上30歳未満の者(薬剤科は20歳以上28歳未満の者)	①3月1日～5月1日 ②7月1日～9月7日	①1次:5月26日 2次:6月27日～7月2日 ②1次:9月21日～23日 2次:10月12日～17日
予備自衛官補	一般	18歳以上34歳未満の者	①1月9日～4月6日 ②7月1日～9月14日 ※1	①4月14日～4月18日 ②9月29日～10月2日
	技能	18歳以上で国家免許資格等を有する者(資格により53歳未満～55歳未満の者)		

※1 第1回で採用予定数に達した場合、第2回は実施しない場合があります

**問** 福島募集案内所 ☎024-545-7995

ここからは広告欄です。内容についてのお問い合わせは、直接、広告主へお願いします。

エコドライブ、美しい環境とモビリティの楽しさを次世代へ。

# LEGEND

最高で最先端をゆく、移動の心豊かさを。

## 新しいレジェンド、登場。



New



Honda Cars 福島県央 本宮店

〒969-1165 本宮市本宮字中台21  
営業時間 8:30～18:30  
定休日 毎週水曜日

TEL0243-24-8188

HONDA

時日時 場場所 内内容 料料金 講講師 対対象  
定定員 申申込み 問問い合わせ先

「重度心身障がい者等タクシー利用券」を発行します

通院などの外出のためにタクシーを利用した場合に、料金の一部を助成する利用券を発行します。※市が指定したタクシー会社で利用できます。

▼重度心身障がい者通院時タクシー利用券

対 市内在住の「重度心身障がい者医療費助成制度」受給者

▼重度障がい者タクシー利用券

対 市内在住で、次の障害等級に該当する人

- ①「身体障害者手帳」等級が、下肢または体幹機能障害で1級および2級の人、または視覚障害者1級の人
- ②「療育手帳」等級がAの人

【共通】①印鑑（代理の場合は来庁者の印鑑）

②該当する人の障害者手帳をお持ちいただきお申し込みください。

問 社会福祉課 社会福祉係 ☎24・5371  
白沢総合支所 市民福祉課 ☎44・2114

心の健康づくり事業「心の相談室」

専門家（臨床心理士）が、心の悩み、不安などの相談に応じます。

時 4月20日（金）①午後1時から ②午後2時から ③午後3時から

場 えばか

申 問 完全予約制ですので、事前に電話などでお申し込みください。

保健課 健康増進係（えばか内）☎63・2780

定期予防接種をお忘れなく

問 保健課 健康増進係（えばか内）☎63-2780

以下の対象者は、平成30年度（平成31年3月31日まで）が接種対象ですので、希望する人は早めに接種してください。

なお、予防接種を受けるには予診票が必要となります。予診票は、4月に個別通知します。紛失された人やお手元にない人は保健課で交付していますので、事前にお問い合わせください。

高齢者肺炎球菌予防接種

対象者	今年度、以下の年齢になる人で今まで接種したことがない人 65歳（昭和28年4月2日～昭和29年4月1日生まれ） 70歳（昭和23年4月2日～昭和24年4月1日生まれ） 75歳（昭和18年4月2日～昭和19年4月1日生まれ） 80歳（昭和13年4月2日～昭和14年4月1日生まれ） 85歳（昭和8年4月2日～昭和9年4月1日生まれ） 90歳（昭和3年4月2日～昭和4年4月1日生まれ） 95歳（大正12年4月2日～大正13年4月1日生まれ） 100歳（大正7年4月2日～大正8年4月1日生まれ） ※上記のほか60歳以上65歳未満の人で、心臓、腎臓もしくは呼吸器の機能またはヒト免疫不全ウイルスによる免疫の機能に障害を有する人（身障手帳1級所持者）も対象となります。
必要なもの	・予診票 ・接種済み証 ※対象となる人には平成30年4月に個別通知します

三種混合

対象者	11歳～13歳未満の人※小学6年生を対象に個別通知していますが、上記年齢で希望される人は接種できます
接種期間	1回
必要なもの	・母子健康手帳 ・予診票※4月に個別通知します

日本脳炎第2期

対象者	9歳～13歳未満の人※小学4年生を対象に個別通知していますが、上記年齢で希望される人は接種できます
接種期間	1回
必要なもの	・母子健康手帳 ・予診票（4月に個別通知します）
接種勧奨差し控えによる特例措置の人	今年度18歳になる人に個別通知していますが、なお、以下の人は接種期間が異なりますのでご注意ください。 ①平成19年4月1日までに生まれた人 20歳未満まで、第1期（3回接種）の不足分も含めて接種できますので、接種状況をご確認ください。 ②平成19年4月2日～平成21年10月1日に生まれた人 第1期の期間に加え第2期の期間においても第1期（3回接種）の接種ができますので、接種状況をご確認ください。

麻疹風疹第2期

対象者	平成24年4月2日～平成25年4月1日生まれ
接種回数	1回
必要なもの	・母子健康手帳 ・予診票

ここから下は広告欄です。内容についてのお問い合わせは、直接、広告主へお願いします。



今年で何歳？車検は愛車の誕生日！  
「安い」「早い」「安心」

車検のコバック 本宮店

ご予約・お見積りは「車検証」を見ながらお電話どうぞ



本宮市本宮字中台 22（国道4号沿い）

フリーダイヤル 0120-589-550

## いきいき百歳体操で元気に長生き！

市では、介護予防の取り組みとして『いきいき百歳体操』を推進し、多くのグループが取り組んでいます。



### ■松沢1区ふれあいサロン

【活動】 毎週月曜日午後1時

【会員数】 17人

【活動場所】 松沢1区研修センター

【参加者の声】

「体操をはじめた良かったことは？」⇒○歩くのが楽になった ○足がのびる ○畑仕事が疲れなくなった

### 【いきいき百歳体操の筋力運動】

#### ◆足の横上げ運動

この運動はお尻の横の筋肉を鍛えます。この運動を行うことで歩く時、左右のふらつきがなくなり、しっかり歩けるようになります



### いきいき百歳体操をはじめたい人は？

まずは体験してみませんか？参加者3人以上で、いきいき百歳体操の実技・内容説明を行っています。お住まいの地域包括支援センターにお申し込みください。

問 本宮・高木地区 ☎24-6220

青田・荒井・仁井田・岩根・関下地区 ☎34-3344

和田・糠沢・白岩・長屋・稲沢・松沢地区 ☎24-5131

**問** 詳細については担当課までご連絡ください  
**申** 防災対策課 消防防災係 ☎24・5365  
**対** ①住宅が全壊した世帯 ②住宅が半壊、または住宅の敷地に被害が生じ、その住宅をやるむを得ず解体した世帯 ③住宅が半壊し、大規模な補修を行わなければ居住することが困難な世帯（大規模半壊世帯）

### 東日本大震災に係る被災者生活再建支援金の申請期間の再延長

くらし

**ボデイリメイクスクール**  
**時** ①4月12日(木) ②4月27日(金) ③5月11日(金) ④5月25日(金) いずれも午後1時30分  
**場** えぼか(健康増進広場)  
**内** ストレッチと筋力アップトレーニング  
 ※水分補給用の飲み物・ヨガマットなど(持っている人)をご持参ください。  
**申** 不要。会場に直接お越しください。  
**問** 保健課 健康増進係(えぼか内) ☎63・2780



## 4月の乳幼児健診日程など

種類	対象	日にち	受付時間
3～4カ月児健康診査	平成29年12月1日～31日生まれ	19日(木)	13:00～13:30
10カ月児健康診査	平成29年6月1日～30日生まれ	26日(木)	13:00～13:30
1歳6カ月児健康診査	平成28年9月1日～10月2日生まれ	18日(水)	13:00～13:30
3歳児健康診査	平成26年12月1日～平成27年1月4日生まれ	25日(水)	13:00～13:30
親と子の健康相談	妊婦・乳幼児～高校生の保護者	13日(金)	10:00～11:00

※場所はいずれも『えぼか』です。

※健診対象者には、個人通知をお送りします。(すでに受診している人は対象外となります。)

※健康相談には「母子健康手帳」をお持ちください。

問 保健課 健康増進係(えぼか内) ☎63-2780

ここからは広告欄です。内容についてのお問い合わせは、直接、広告主へお願いします。

## お客様“ありがとう”抽選会

### 今月の当選番号

01-032 (下町) 03-092 (糠沢)  
 04-150 (高木) 10-015 (近江内)  
 11-003 (玉井) 13-295 (仁井田)  
 14-200 (上山田) 14-480 (孫市)  
 15-435 (岩根) 16-301 (白岩)

■今月、買物券の使えるお店は

▶ムラヤマベーカリー(上町)▶山本家(駅前)  
 ▶宝寿司(駅前)▶ベーカリーヌカザワ(荒町)  
 ▶麵飯家龍門(荒井)です。

■買物券は当選者までお届け致します。

■ご利用有効期限は本日より5月末日です。

【みずいる夢カード】始めました。ガス器具類ご購入分押印致します。

Rinnai DELICIA

株式会社 岩城屋商店

本宮字荒町58

TEL 0243-34-2632

時日時 場場所 内内容 料料金 講講師 対対象

定定員 申申込み 問問い合わせ先

市内公共施設や観光地を結ぶ

## 『試行巡回バス』を運行します

問 商工観光課 観光物産係 ☎24-5382

4月14日(土)から11月4日(日)まで、市内公共施設や観光地を結ぶ「試行巡回バス」を運行します。春の『塩ノ崎の大桜』や四季折々の草花を楽しめる『プリンス・ウィリアムズ・パーク』や『花と歴史の郷 蛇の鼻』、『岩角山』などを巡回します。どなたでも無料ですのでお気軽にご利用ください。

**運行期間** 4月14日(土)から11月4日(日)までの土・日・祝日

※10月27日(土)・28日(日)はもとみや秋祭りのため運休

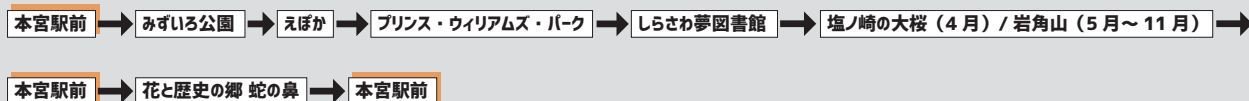
**運賃** 無料 (市内・市外問わず、どなたでも利用できます)

### バス停留所・時刻表

停留所	1便	2便	3便	4便
本宮駅前	9:50	11:15	13:30	14:55
みずいろ公園	9:55	11:20	13:35	15:00
えぼか	10:00	11:25	13:40	15:05
プリンス・ウィリアムズ・パーク	10:10	11:35	13:50	15:15
しらさわ夢図書館	10:15	11:40	13:55	15:20
塩ノ崎の大桜 (4月)、 岩角山 (5月～11月)	10:25	11:50	14:05	15:30
本宮駅前	10:45	12:10	14:25	15:50
花と歴史の郷 蛇の鼻	10:55	12:20	14:35	16:00
本宮駅前	11:05	12:30	14:45	16:10

- ・バスは上記の停留所以外は停車しません。
- ・各停留所に設置された「試行巡回バス停留所」の看板前でお待ちください。
- ・降車場所は乗車時に運転手へお伝えください。
- ・道路状況、気象状況、その他の事情により遅延または運休する場合があります。
- ・試行運行のため、運行コースが変更となる場合があります。

### 運行コース



ここから下は広告欄です。内容についてのお問い合わせは、直接、広告主へお願いします。



### グリッド株式会社

本宮市高木字井戸上 46 番 2  
TEL 0243-24-7772 FAX 0243-24-7773  
E-mail s-otsubo@grid-pro.com

### 新電力取扱店

電気の基本料金 **0円**

個人の方も法人もメリットあり

太陽光発電・蓄電池  
の相談も弊社へ!

グリッド福島

検索

### TOTOリモデルクラブ

水まわりのトラブル 不便解消 修繕  
リフォーム 配管 快適生活



株式会社 **タカマツ** 33-5242



もとみや おおたま にほんまつ みはる 上下水道工事指定店

## 就職・退職などの際は、国民健康保険と 国民年金の手続きをお忘れなく！

問 市民課 国保年金係 ☎24-5342

白沢総合支所 市民福祉課 ☎44-2114

3月から4月にかけては、就職や退職・転職などが多い時期です。これらの異動に伴い保険証・年金などに変更がある場合は、市役所市民課または白沢総合支所市民福祉課で手続きをしてください。

### 国民健康保険の手続き

#### ■退職などにより職場の健康保険を脱退した場合

他の健康保険などに加入しない場合は、国民健康保険に加入する手続きが必要です。

届出に 必要なもの	<ul style="list-style-type: none"> <li>●資格喪失証明書（社会保険を離脱したという証明）</li> <li>※扶養者がいる場合は氏名が記載されているもの</li> <li>●本人確認できるもの（運転免許証など）</li> <li>●世帯主のマイナンバー通知カードまたはマイナンバーカード</li> </ul>
手続き できる人	<ul style="list-style-type: none"> <li>●社会保険などを脱退した本人または同じ世帯の家族（別世帯の人が手続きする場合は、委任状が必要です）</li> </ul>

#### ■職場の健康保険に加入した場合

現在国民健康保険に加入している場合は、国民健康保険を脱退する手続きが必要です。

届出に 必要なもの	<ul style="list-style-type: none"> <li>●職場の健康保険の保険証（扶養者がいる場合は全員分の保険証）※コピー可</li> <li>●国民健康保険の保険証（全員分）</li> <li>●本人確認できるもの（運転免許証など）</li> <li>●世帯主のマイナンバー通知カードまたはマイナンバーカード</li> </ul>
手続き できる人	<ul style="list-style-type: none"> <li>●社会保険などに加入した本人または同じ世帯の家族（別世帯の方が手続きする場合は委任状が必要です）</li> </ul>

### ご注意ください！

※職場で社会保険加入の手続きをしている人は、いつから社会保険に加入するか確認し、まだ保険証が届いていない場合でも社会保険加入日以降は国民健康保険の保険証は使用しないでください。

※国民健康保険の資格がないのに国民健康保険の保険証を使用した場合、国民健康保険で負担した医療費を後で返していただくことがあります。

### 国保年金の手続き

#### ■就職・退職・転職した場合

国民健康保険と同様、就職や退職・転職された人は、市役所で手続きが必要です。国民健康保険と年金をあわせて手続きします。

なお、平成30年4月～平成31年3月までの国民年金保険料は、毎月16,340円となります。

#### ■20歳以上の学生の方へ -学生納付特例制度-


20歳以上の学生は、国民年金保険料の支払が猶予される「学生納付特例制度」を申請できます。

この制度は、本人の所得が一定以下の学生が対象となり、家族の所得は問いません。申請される人は、学生証（コピー可）か在学証明書（平成30年4月以降に発行されたもの）と印鑑を市役所にご持参ください。猶予期間は4月～翌年3月までとなり、一年ごとに申請が必要となります。

ここからは広告欄です。内容についてのお問い合わせは、直接、広告主へお願いします。

### 水道工事はお任せ！本宮市水道工事指定店会

オオナミ(株)(3311001)	本宮市高木字戸崎63番地3
南光設工業所(33118005)	本宮市青田字孫市2番地25
榊小山設備(33130031)	本宮市本宮字仲田39番地
南須藤住機工業(34155028)	本宮市本宮字小幡33番地1
榊タカマツ(33152422)	本宮市本宮字一ツ屋12番地7
南浜野和水道(33127888)	本宮市本宮字塩田49番地2
南本宮設備(33125992)	本宮市本宮字南町裡144番地1
南三和設備(4145422)	本宮市和字作田3番地1



本宮烏骨鶏 酵母卵  
Motomiya Ukokkei

必須アミノ酸等20の素材で  
健康をサポートします！

高品質のアミノ酸サプリ

脂肪性肝疾患に対する臨床試験実施済


粒状酵母卵油

錠剤 150錠入り 1袋 1,380円

株式会社 本宮烏骨鶏

〒969-1104 本宮市荒井字荒町27-1

TEL&FAX 0243-24-8553



王様の卵油  
コッキー王様



**市税・使用料は口座振替が便利です**

市税や使用料を納める際、「仕事で忙しく、つい忘れてしまう」「金融機関が遠くて不便」といった場合は、口座振替がおススメです。本宮市内にある金融機関（支店含む）などに口座がある人なら、どなたでも利用できます。（ゆうちょ銀行・郵便局は全国どこでも利用できます）

**「法テラス二本松」事務所移転のお知らせ**

法テラス二本松は、福島県男女共生センターへ移転します。移転に伴い営業日が変わります。身近な法的トラブルについて、弁護士による法律相談や、専門家によるよろず相談も無料です。

**時 業務開始日 4月3日(火)**

※旧事務所での営業は3月30日(金)までです。

**場 福島県男女共生センター4階**

二本松市郭内1-1996-1

**内 営業日：火曜日から土曜日**

- ①(火)～(金) 弁護士
- ②(火)～(土) 行政書士・社会福祉士・社会保険労務士
- ③(水)～(土) 司法書士
- ④(木) 税理士・建築士・土地家屋調査士

**問 相談予約・問い合わせ**

法テラス二本松 ☎050-3338-138003

**狂犬病予防注射を実施します**

犬を飼っている人は、犬の登録と年1回の狂犬病予防注射（生後3カ月齢以上）が義務づけられています。集合予防注射を次の日程で実施しますので、都合の良い会場でお受けください。

4月18日(水)	8:40～9:00	青田農構センター
	9:15～9:25	下樋梅原集会所
	9:35～10:00	岩根農構センター
	10:10～10:20	下関下消防屯所
4月19日(木)	10:30～10:45	荒井地区公民館
	8:45～9:05	仁井田地区公民館
	9:15～9:25	地域防災センター
	9:35～9:45	本宮10区集会所
	10:00～10:10	みどりの家(もとみや台)
4月20日(金)	10:20～10:40	高木地区公民館
	10:55～11:10	糠沢分館
	8:45～9:00	白岩分館
	9:10～9:15	松沢分館
	9:25～9:40	稲沢分館
4月22日(日)	9:50～10:00	あぶくま憩の家 旧:中高齢勤労者福祉センター
	10:30～11:00	白沢総合支所
	9:50～10:05	長屋分館
	10:15～10:30	和田分館

次の場合は予防注射を受ける前に、獣医師へ相談してください

- ①犬が病気にかかっていると思われるとき
- ②予防注射でショックなどの副作用を起こしたことがある場合(発疹・じんましん・けいれん・よだれなども含む)
- ③妊娠初期または妊娠末期のとき
- ④1ヶ月以内に他の予防注射を受けているとき

新たに犬を飼った場合の  
新規登録も併せて行えます

犬が死亡したとき、犬がいなくなったときや、飼い主が変わった場合にも届出が必要です

**料金**

注射代 3,200円  
(注射料金 2,650円 注射済票代 550円)  
新規登録 3,000円

**問** 生活環境課 環境係 ☎24-5362  
白沢総合支所 市民福祉課 ☎44-2114

ここから下は広告欄です。内容についてのお問い合わせは、直接、広告主へお願いします。

新車 / 中古車販売 / 車検整備はお任せ下さい



**福島トヨタ**

**くるまックス本宮店**

〒969-1104 本宮市荒井字青田原 209-1  
TEL:0243(63)5555 FAX:0243(63)5560

洋服お直しお気軽に！

**礼服**

直せば着れる物  
沢山あります  
—ご相談無料—  
もったいない！  
運動推進中！

紳士・婦人各種 衣料品全般 学生服全般

こんなお困りありませんか

- ・なんか体に合わない！・なんかみっともない！
- ・サイズが大きい・小さい・長い・短い！
- ・お譲り品で体に合せたい・病気で痩せてしまった！

**お直し工房**  
(株)カミカワ服飾

■お問合せ TEL33-4512  
本宮市本宮字中條1-4 (二本松信金となり)

生けがきを作りませんか

緑豊かなまちづくりを進めるために、これから生けがきを設置する人に補助金を交付しています。なお、事前にまちづくり推進課にご相談ください。

【設置】次の全てに該当する生けがき

- ① 公衆用道路に面した部分および道路から見通しのきく部分が3m以上であること
- ② 1m<sup>2</sup>あたり3本以上植栽されること
- ③ 敷地境界線の一边に連続して生けがきを設置するものであること
- ④ 生けがき用樹木は、列状に並び、外部から眺望できる部分が50%以上あること
- ⑤ 5年間以上生けがきとして活用すること

●補助金額

生けがきの延長×1m<sup>2</sup>あたりの事業費（限度額5千円）×1/2（補助率）＝補助金（限度額5万円）

また、生けがき設置のためブロック塀などの取り壊しを行う場合は、その工事を補助します。

【取り壊し】次の全てに該当するとき

- ① 生けがきの設置のために取り壊しを行うこと
- ② 生けがき設置場所と同じ場所のブロック塀などであること

●補助金額

ブロック塀などの延長×1m<sup>2</sup>あたりの事業費（限度額1万円）×1/2（補助率）＝補助金（限度額10万円）

【問】まちづくり推進課 都市計画係

☎24・5405

後期高齢者医療保険料の仮徴収がはじまります

【問】市民課 国保年金係 ☎24-5342

4月から、平成30年度の後期高齢者医療保険料の徴収が始まります。年6回の徴収期間のうち、4月、6月、8月の3回分の徴収額については、仮徴収の金額となります。仮徴収とは、年間保険料の計算前に、保険料の年金天引きを開始させていただくことです。4月、6月、8月に暫定金額として、2月に徴収した金額と同額を徴収することで、1回当たりの徴収額の軽減を図っています。仮徴収額に変更がある場合は6月に通知を送付する予定です。

後期高齢者医療制度に加入している人のうち、次の①、②のいずれかに該当する人は、4月からの特別徴収（年金天引き）でお支払いいただきます。

平成30年度の年間保険料額は8月に決定通知でお知らせします。

対象となる人	1期あたりの仮徴収の金額	通知書の送付
①すでに後期高齢者医療保険料を年金からの特別徴収（天引き）でお支払いの人	平成30年2月の徴収金額と同額	平成29年8月に送付済の平成29年度保険料納入通知書兼特別徴収開始通知書中の「保険料の仮徴収」にて通知に代えさせていただきます。
②平成29年度中に本宮市で後期高齢者医療制度に加入した人のうち、新たに特別徴収に切り替えが可能となった人のみ（75歳到達、転入、障害認定等による資格取得）	平成29年度保険料額（平成29年度に12カ月加入した場合の保険料額）の6分の1の金額	対象者にのみ4月10日頃に送付予定

ここから下は広告欄です。内容についてのお問い合わせは、直接、広告主へお願いします。

水まわりのリフォームで快適な暮らしを！



お風呂・台所・トイレ・洗面台のリフォームなら当社におまかせ！  
給湯器など水道設備の修理も承ります



(株) 小山 設備

代表取締役 小山 宏文

〒969-1124 本宮市本宮字仲町39  
TEL 0243-33-3031 FAX 0243-33-3036

「本宮市ホームページ」バナー広告募集中

◆掲載規格（縦60ピクセル、横120ピクセル）

トップページ右側上部および下部で、市が指定する位置とします。

◆広告掲載料（1月あたり）

1枠10,000円

※12カ月連続で掲載された場合は、12カ月目は無料で掲載します。

◆問い合わせ先 秘書広報課 広報広聴係 ☎24-5332

## ごみの収集を行います

4月30日(月)

昭和の日の振替休日

通常通り、ごみの収集を行います。

ただし、もとみやクリーンセンターへの個人搬入はできませんのでご注意ください。

**問**もとみやクリーンセンター ☎ 33-5499  
生活環境課 環境係 ☎ 24-5362 白沢総合支所 市民福祉課 ☎ 44-2114

## ごみの収集を休みます

5月3日(木) 憲法記念日

5月4日(金) みどりの日

5月5日(土) こどもの日

ごみの収集を行いませんので、ごみステーションへごみを出さないようご協力をお願いします。

また、もとみやクリーンセンターへの個人搬入もできませんのでご注意ください。

## 平成30年度ごみ収集年間予定表

### ■ごみ収集

ごみ収集を行います	祝日	4月30日(月) 振替休日
		7月16日(月) 海の日
		8月11日(土) 山の日
		9月17日(月) 敬老の日
		10月8日(月) 体育の日
		12月24日(月) 振替休日
		1月14日(月) 成人の日
ごみ収集を休みます	祝日	上記以外の祝日
	日曜日	毎週
	お盆	8月14日(火)
		8月15日(水)
		8月16日(木)
	年未年始	12月29日(土)～平成31年1月3日(木)
定期点検整備	9月22日(土)	
	平成31年2月8日(金) 2月9日(土)	

### ■もとみやクリーンセンターへの直接個人搬入

できる日	平日	午前の部 8:30～11:30 午後の部 13:00～16:30
	土曜日	午前の部 8:30～11:30
	日曜日、すべての祝日、土曜日の午後と下記日程	
搬入休みの日	お盆	8月14日(火)
		8月15日(水)
		8月16日(木)
	年未年始	12月29日(土)～平成31年1月3日(木)
	定期点検整備	9月22日(土) 平成31年2月1日(金)～28日(木)

**問**もとみやクリーンセンター ☎ 33-5499  
生活環境課 環境係 ☎ 24-5362  
白沢総合支所 市民福祉課 ☎ 44-2114

ここから下は広告欄です。内容についてのお問い合わせは、直接、広告主へお願いします。



まつ毛パーマ・ヘッドスパ  
パーマ・カラー・カットの  
時間を癒しのひとときに。

### 予約優先制

(予約のお客様10%off)  
※お気軽にお問い合わせ下さい。

本宮市岩根字苗代田 101-2  
渡辺まゆみ



「本宮市多文化共生生活活動助成金」事業

### 留学生と楽しく学ぶ中国語教室

曜日 / (火曜日) 入門・中級、(水曜日) 初級・上級  
回数 / 月3回 (第1・2・3週)  
時間 / 18時40分～20時50分  
会場 / 本宮市中央公民館  
会費 / 月額4,000円、年会費2,000円  
2018年度は5月15日(火)・16日(水)開始。  
福島県内最多4つのクラスから選べます  
4月28日(土)18時40分～20時50分「体験会」を開催!

本宮中国語サロン お問い合わせ ☎ 090-6228-7217

# 4月のイベント情報

※○の中の数字は掲載ページ番号です

- ふれあい広場
- 運公 本宮運動公園
- 中公 中央公民館
- 白公 白沢公民館
- えぼか
- 夢 しらさわ夢図書館
- FM FM モットコム
- ふ文 白沢ふれあい文化ホール

日 Sun	月 Mon	火 Tue	水 Wed	木 Thu	金 Fri	土 Sat
1	2 窓口延長（各種証明書の発行） ～ 19:00 市民課	3	4	5	6 	7
8	9 窓口延長（各種証明書の発行） ～ 19:00 市民課	10	11 	12 ボディメイクスクール② 13:30～②	13 へそのまぢまゆみちゃん情報コーナー 放送 11:30～11:43 FM 親と子の健康相談② 10:00～11:00②	14 本宮市春まつり⑤ 10:00～20:00 FM 試行巡回バス運行開始② (～11月4日)
15 第12回もみやロードレース大会 9:00～⑤ 春季消防連合観開式 9:00～12:00 ⑤	16 パパママ教室 15:00～16:30② 窓口延長（各種証明書の発行） ～ 19:00 市民課	17 手作りしかけ絵本作品展⑩（～5月6日）⑩	18 狂犬病予防接種② 1歳6カ月児健診② 13:00～13:30②	19 狂犬病予防接種② 3～4カ月児健診② 13:00～13:30②	20 狂犬病予防接種② こころの相談室② ① 13:00～② 14:00～ ③ 15:00～（要予約）②	21 英語のおはなし会⑩ 14:00～15:00⑩
22 狂犬病予防接種②	23 窓口延長（各種証明書の発行） ～ 19:00 市民課	24 	25 3歳児健診② 13:00～13:30②	26 10カ月児健診② 13:00～13:30②	27 ボディメイクスクール② 13:30～② 赤ちゃん・妊婦さんへのおはなし会⑩ 11:00～11:20⑩ へそのまぢまゆみちゃん情報コーナー 放送 11:30～11:43 FM	28
29 	30 ごみの収集を行います	5/1	5/2	5/3 ごみの収集を休みます	5/4 ごみの収集を休みます	5/5 ごみの収集を休みます 

## 編集後記

本宮市のスマイルキッズパークが「1位」で東北第1位になりました。我が子も大好きで連れて行ってよかったです。子どもと遊ぶのによいところですが、人気過ぎると混んで大変ですなね。(氏)

今月号から広報紙が全ページフルカラーになりました。目を引き、そして読んでもらえる紙面となるよう日々精進してまいります。

また、今年度の表紙のテーマは輝いている「人」です。皆さんの周りの輝く人がいれば一報ください。(彦)



- ▽株式会社ナックス  
(代表取締役 米津健治さん)
- ◎幼稚園のひな祭り行事用として  
・桃のパン 349個
- ▽日本マクドナルド株式会社  
◎地域の防犯活動のため  
・安全笛 300個
- ▽本宮ロータリークラブ  
(会長 糠沢隆雄さん)
- ◎新入学児童の交通安全のため  
・ランドセルカバー 252枚

## 皆さんの善意

# 今月の納期

## ■納期限 5月1日(火)

- ・軽自動車税 (全期)
- ・上下水道使用料 (2・3月分)

# 人口と世帯

・平成30年3月1日現在  
本宮市現住人口・世帯数

総人口	30,697人 (-2)
男性	15,145人 (9)
女性	15,552人 (-11)
世帯数	10,421世帯 (9)

前月比  
カッコ内は

2月の自然増減	-19
2月の社会増減	23
その他職権等	-6

※自然増減：出生数と死亡数の差  
※社会増減：転入数と転出数の差

# 交通事故発生状況

・平成30年3月1日現在

	件数	死者	傷者
本年	9(16)	0(0)	10(17)
前年	12(23)	0(0)	12(23)
増減	-3(-7)	0(0)	-2(-6)

郡山北警察署本宮分庁舎より  
カッコ内は1月からの集計

# 定住促進住宅の募集

階	募集戸数	間取り	家賃(月額)	駐車場使用料(月額)
5階	3	6畳2室、4.5畳1室、DK	3万円	2千円 / 台
4階	3		3万4千円	
3階	1		3万8千円	
2階	2		4万円	

住宅名：本宮市定住促進住宅「サン・コーポラスしらさわ」  
所在地：本宮市糠沢字小田部19番1  
建設年：平成6年

※入居を希望される人は、入居基準の確認および必要書類の提出が必要ですので、建設課建築係(☎24-5392)へお問い合わせください。

# 漏水当番表

1日(日)	(有)浜野和水道 ☎33-2788	28日(土)	(有)三和設備 ☎44-4542
7日(土)	(有)本宮設備 ☎33-2592	29日(日)	(有)浜野和水道 ☎33-2788
8日(日)	オオナミ(株) ☎33-1001 ☎33-2412	30日(月)	(有)本宮設備 ☎33-2592
14日(土)	(有)光設工業所 ☎33-1895	5月3日(木)	オオナミ(株) ☎33-1001 ☎33-2412
15日(日)	(株)小山設備 ☎33-3031	5月4日(金)	(有)光設工業所 ☎33-1895
21日(土)	(株)タカマツ ☎33-5242	5月5日(土)	(株)小山設備 ☎33-3031
22日(日)	(有)須藤住機工業 ☎48-2357	5月6日(日)	(株)タカマツ ☎33-5242

※宅内の漏水で、早急に修理の必要がある場合のみ

# 日曜・休日の当番医

9時～11時30分 14時～16時30分  
定期的な診察や予防接種など緊急性のない受診はご遠慮ください。

日	当番医	当番医
1日(日)	土川内科小児科【小児】(二本松市槻木) ☎22-6688	かさい小児科クリニック【小児】(二本松市油井) ☎22-8800
8日(日)	⑤辰星会 柘記念病院(二本松市住吉) ☎22-3100	⑤慈水会 みずのクリニック(二本松市根崎) ☎23-5158
15日(日)	⑤幹正会 よしだ内科(本宮市本宮字一ツ屋) ☎63-2333	吉田耳鼻咽喉科医院(本宮市本宮字万世) ☎34-1330
22日(日)	⑤森小児科医院【小児】(二本松市郭内) ☎22-3215	⑤森小児科医院【小児】(二本松市郭内) ☎22-3215
29日(日)	⑤成美会 鈴木皮フ科クリニック(二本松市本町) ☎22-6877	⑤静心会 斎藤医院(二本松市若宮) ☎22-0036
	⑤渡辺クリニック(本宮市高木字高木) ☎34-3311	やなぎほり皮膚科クリニック(本宮市高木字平内) ☎24-1028
	しんいち内科(二本松市油井) ☎24-8420	博愛会 東和クリニック【小児】(二本松市針道) ☎66-2122
	⑤菊慈会 きくち整形外科(二本松市油井) ☎23-2627	⑤しかの眼科(二本松市油井) ☎62-2520
	⑤上遠野内科医院【小児】(本宮市本宮字荒町) ☎33-5866	⑤慈久会 谷病院(本宮市本宮字南町裡) ☎33-2721
	みうら内科クリニック(二本松市羽石) ☎22-5512	渡辺医院【小児】(二本松市正法寺町) ☎62-3000
	⑤安斎内科胃腸科医院(二本松市若宮) ☎22-3001	⑤三浦内科医院(二本松市亀谷) ☎23-3883
	池田眼科医院(本宮市本宮字仲町) ☎34-4100	⑤落合会 東北病院(本宮市青田字花掛) ☎33-2588
		土川内科小児科【小児】(二本松市槻木) ☎22-6688
		⑤青木整形外科医院(二本松市榎戸) ☎22-3103
		⑤幹正会 よしだ内科(本宮市本宮字一ツ屋) ☎63-2333

# 休日・夜間の救急医療機関

◎夜間18時～翌日8時 ●休日+夜間8時～翌日8時

月	4月																														
日	1	2	3	4	5	6	7	8	9	10	11	12	13	14	15	16	17	18	19	20	21	22	23	24	25	26	27	28	29	30	
曜	日	月	火	水	木	金	土	日	月	火	水	木	金	土	日	月	火	水	木	金	土	日	月	火	水	木	金	土	日	月	
柘記念病院	●				○		○					○					○								○				●		
柘病院		○				○		●					○					○					○			○				●	
谷病院				○							○					●			○		○				○						
二本松病院		○							○			○				○					○				●				○		

月	5月														
日	1	2	3	4	5	6	7	8	9	10	11	12	13	14	15
曜	日	火	水	木	金	土	日	月	火	水	木	金	土	日	月
柘記念病院					●		○					○			○
柘病院						●		○				○			
谷病院		○		●					○				●		
二本松病院	○		●						○					○	

病院群輪番制は、休日または夜間における入院治療を必要とする重症救急患者の医療確保を目的に、安達管内の病院(上記の4病院)が輪番制で診療にあたるものです。診察については、事前に病院へお問い合わせください。

柘記念病院 ☎22-3100 柘病院 ☎22-2828  
谷病院 ☎33-2721 二本松病院 ☎23-1231

2018

本宮市

咲き誇る夜桜と  
5,000発の花火!!  
夜ざくら花火  
開始 午後7時  
※雨天の場合、中止となります

# 春のまつり



白沢公民館周辺(午後7時~午後10時まで)  
**桜のライトアップ**  
4月上旬~4月22日頃まで  
※桜が散るまで

平成30年

# 4/14

時間 午前10時~午後8時  
会場 ふれあい夢広場(白沢)  
屋外ステージ他(公民館前)

10:00	開会式
10:40	マジカルバルーンYES
11:00	デビルエンジェルス
11:30	YOSAKOI
12:30	ミラクル3★兄弟
14:00	地域芸能発表
15:00	マジカルバルーンYES
15:30	デビルエンジェルス
16:30	ダンシングヒーローコンテスト 荻野目洋子&DA PUMPライブ
19:00	夜ざくら花火
20:00	閉会式

※状況等により時間が変わる場合がございます。

## 桜ステージ



本宮市春まつり特別企画  
荻野目洋子 & DA PUMP ミニライブ  
参加チーム  
募集中

## ダンシングヒーローは誰?

※参加ご希望の方は下のQRコードリンクをご参照下さい  
審査委員長は荻野目洋子さん  
審査委員は DA PUMP KENZO ほか



## 第12回もとみやロードレース大会

4/15日 白沢公民館前  
9時競技スタート  
(雨天決行)



第12回 本宮市写真コンクール  
本宮市春まつりの写真を描ってあなたの作品をご応募ください!!



お問合せ先  
本宮市役所  
白沢総合支所 地域振興課  
TEL.0243-44-2113

(主催) 本宮市春まつり運営委員会

(協賛) アサヒ飲料(株)東北支社

(後援) 本宮市教育委員会、本宮市社会福祉協議会、もとみやロードレース大会実行委員会、浪江町、浪江町社会福祉協議会、福島民報社、福島民友新聞社、NHK福島放送局、福島テレビ、福島中央テレビ、テレビユー福島、福島放送、ラジオ福島、ふくしまFM